



เนื่องในวาระ 75 ปี  
สถาปนา มธก.-มธ.

# ธรรมเนียมศาสตร์ *Guidebook*

ผศ.ดร. ชำรงศักดิ์ เพชรเลิศอนันต์  
วิระศักดิ์ กิรติวรนนท์  
ดำเนินโดย ดร.ชาญวิทย์ เกษตรศิริ



# ธรรมศาสตร์ *Guidebook*

ผู้เขียน ผู้ช่วยศาสตราจารย์ ดร.อ่ารงค์ศักดิ์ เพชรเลิศอนันต์  
วิระศักดิ์ กীরติวรนนท์

จัดพิมพ์โดย คณะกรรมการหอจดหมายเหตุและหอประวัติศาสตร์เกียรติยศ  
แห่งมหาวิทยาลัยธรรมศาสตร์

Website [www.arc.tu.ac.th](http://www.arc.tu.ac.th)

## คำนำ Thammasat Walking Tour

---



Thammasat Walking Tour หรือ “เดินทัวร์ธรรมศาสตร์” (ทำพระจันทร์) นั้น อุบัติขึ้นมาในช่วงทศวรรษ 2520 หรือภายหลังเหตุการณ์ “วันมหาวิปโยค 6 ตุลา 2519” และก็ได้แรงบันดาลใจส่วนหนึ่งจากวิชาประวัติศาสตร์ ที่สอนกันอยู่ในธรรมศาสตร์ในช่วงของการเฉลิมฉลอง “กึ่งศตวรรษธรรมศาสตร์” เมื่อปี 2527 และก็ได้ด้วยเหตุบังเอิญจาก “เกี้ยวโต”

เรื่องของเรื่องมีอยู่ว่าเมื่อเกิด “วันมหาวิปโยค 6 ตุลา 2519” โดยที่ชนชั้นปกครองไทย และผู้กุมอำนาจรัฐในนามของ “ชาติ ศาสนา และพระมหากษัตริย์” ดำเนินการประหัตประหารนักเรียนนิสิตนักศึกษาและประชาชน ที่ชุมนุมกันอยู่ภายในมหาวิทยาลัยธรรมศาสตร์ ทำพระจันทร์ นั้น เจ้านายของผม (ซึ่งทำตัวเป็นผู้ร่วมงานเสียมากกว่า) คือ ดร. ปวย อึ้งภากรณ์ อธิการบดี ก็ต้องกลายเป็น “คนดี แต่เมืองไทยไม่ต้องการ” ต้องลี้ภัยไปอยู่อังกฤษ นั้น ผมเองก็ต้องเนรเทศตัวเองไปอยู่ญี่ปุ่นเป็นเวลาหนึ่งปี

ผมโชคดีที่ได้ไปอยู่ Center of Southeast Asian Studies ของมหาวิทยาลัยเกี้ยวโต มหาวิทยาลัยนั้น มีความเหมือนกับธรรมศาสตร์ คือ มีนักศึกษาและอาจารย์ “หัวก้าวหน้า” (เอียงซ้าย) ไม่น้อย และตัวมหาวิทยาลัยก็ตั้งอยู่ในชุมชนกลางเมืองเก่าของเกี้ยวโต ทำนองเดียว

กับธรรมชาติเดิมของเรา กับทำพระจันทร์ หนึ่งปีทีหนึ่ง ผมทำวิจัยบ้าง ไม่ทำบ้าง บรรยายบ้างไม่บรรยายบ้าง แต่ที่สำคัญที่สุด คือ ที่เกียวโต เป็นเมืองหลวงเก่า เต็มไปด้วยโบราณสถาน วัด ไร่ และบ้าน พุดต่างๆ คือ ผมได้ไปอยู่กับ “ประวัติศาสตร์” นั้นเอง

ประวัติศาสตร์ของเกียวโต (และเมืองนารา ใกล้ๆ กัน) เป็น ประวัติศาสตร์ที่มี “ชีวิต” อยู่กับผู้คน (อยู่กับ “ซูกินอซัง” เจ้าของบ้าน แม่บ้านของผม) อยู่กับครูบาอาจารย์และเพื่อนฝูง มองไปทางไหน ก็มีแต่ “ประวัติศาสตร์” นำประหลาดมาก เรื่องที่เก่า เรื่องที่น่าจะตายไปแล้ว กลับมี “ชีวิต” และผมก็พบว่าญี่ปุ่น มีวิธีการต่างๆ นานา ที่จะทำให้ ประวัติศาสตร์มีชีวิต หนึ่งในการเหล่านั้นก็คือ Walking Tour ที่ การท่องเที่ยวของเมืองเกียวโต จัดทำเป็นเอกสารเผยแพร่ ให้คนทั่วๆ ไป ใช้เป็นแผนที่เดินทัวร์ได้ทุกๆ เดือน ผมเดินตามทัวร์เหล่านั้น และก็เก็บ เอกสารมาครบ 1 ปีหรือ 12 เดือน/เล่มของ Kyoto Walking Tours

และเมื่อบรรยายภาคเปิดให้ผมกลับบ้านเมืองไทยได้ ผมก็เริ่ม เดินทัวร์ในธรรมชาติ ทำพระจันทร์ เดินร่วมกับเพื่อนฝูงมิตรสหาย และกับนักศึกษา อย่างที่เราทราบกันแล้วว่า “มหาวิทยาลัยวิชาธรรมศาสตร์ และการเมือง” หรือชื่อเดิมภาษาอังกฤษ คือ The University of Moral and Political Sciences (UMPS) นั้น แม้จะถือกำเนิด มาเมื่อปี 2477 ภายหลังจากปฏิวัติ 2475 ได้ 2 ปีก็ตาม แต่เป็นเวลา กว่าสองศตวรรษที่เรื่องราวและเหตุการณ์ ที่เกิดขึ้นทั้งสองฝั่งของแม่น้ำ เจ้าพระยา (ทั้งฝั่งด้านตะวันตกและตะวันออก) นับตั้งแต่การสถาปนา กรุงธนบุรี จนกระทั่งถึงกรุงรัตนโกสินทร์ การที่บริเวณทำพระจันทร์ เคยเป็นที่ตั้งของ “วังหน้า” แล้วก็ผ่านวันเวลาการเป็นที่ตั้งของหน่วย ทหาร ก่อนมาเป็น มรท. และ มธ. ทำพระจันทร์ ในช่วง 75 ปีหลัง จนถึงปัจจุบัน

สถานที่ทางประวัติศาสตร์ในบริเวณธรรมศาสตร์ ท่าพระจันทร์ ได้บอกเล่าเรื่องราวของมหาวิทยาลัยแห่งนี้ ควบคู่ไปกับเรื่องราวประวัติศาสตร์การเมืองประชาธิปไตยไทย นับตั้งแต่การอภิวัฒน์ 24 มิถุนายน 2475, ขบวนการเสรีไทย 2488, ยุคสายลมแสงแดด ทศวรรษ 2510, เหตุการณ์ 14 ตุลาคม 2516, เหตุการณ์ 6 ตุลาคม 2519, เหตุการณ์ 17-21 พฤษภาคม 2535, วิกฤตการณ์เมืองไทยนับตั้งแต่ ปี 2549-ปัจจุบัน จึงเป็นสถานที่แห่งหนึ่ง อันมีคุณค่าทางประวัติศาสตร์การเมืองสมัยใหม่ของชาติ

ผศ.ดร.ธำรงค์ศักดิ์ เพชรเลิศอนันต์ เป็นหนึ่งในบรรดานักประวัติศาสตร์การเมือง ผู้มีความรู้อย่างลึกซึ้งเกี่ยวกับสถานที่ประวัติศาสตร์ของธรรมศาสตร์ อาจารย์ “โย” ได้เดิน ได้พูด และได้เขียนจนกลายมาเป็นหนังสือสำคัญเล่มนี้ (และอีกหลายๆ เล่ม) เรียงร้อยให้เห็นเรื่องราวในอดีตได้จากการเชื่อมโยงข้อเขียน ภาพถ่าย กับแผนที่เข้าด้วยกันได้อย่างน่าสนใจ ชัดเจน เข้าใจง่าย โดยมี นายวีระศักดิ์ กිරิตวรนนท์ ได้เรียบเรียงข้อมูลให้จำนวนหนึ่ง

ผมเชื่อว่าหนังสือเล่มนี้ จะช่วยทำให้ “ประวัติศาสตร์” ของธรรมศาสตร์ ซึ่งเกี่ยวข้องอย่างลึกซึ้งกับประวัติศาสตร์การเมืองของชาติ กลับมี “ชีวิต” ขึ้นมาได้ และนี่ก็อาจจะเกินพอด้วยซ้ำไปสำหรับ “สยามประเทศไทย” ที่พร่ำบ่นถึง “ความเก่าแก่” และความเป็น “อารยะ” ของชาติ แต่วิชาประวัติศาสตร์ กลับเป็นวิชาที่ขาดชีวิตและกึ่ง “น่าเบื่อหน่าย” เกือบจะที่สุด และแทบจะหาผู้คนสนใจเล่าเรียนหรือสอนกันในโรงเรียนหรือมหาวิทยาลัยในปัจจุบัน (และรวมทั้งธรรมศาสตร์เอง) ไม่ได้เลย ครับเราต้องทำให้ “ประวัติศาสตร์” มี “ชีวิต” มีความหมาย มีคุณค่า เพราะ “แสงสว่าง เสมอด้วยปัญญา ไม่มี” - “นตฤติ ปัญญาสมาอาภา”

ชาญวิทย์ เกษตรศิริ

16 กันยายน 2552

คำนำ ดร.ชาญวิทย์ เกษตรศิริ	2
<b>พัฒนาการของธรรมศาสตร์</b>	6
วันเกิดธรรมศาสตร์ กับวันสำคัญของรัฐธรรมนูญไทย	7
หลักสูตรธรรมศาสตร์บัณฑิต	8
ตลาดวิชา-มหาวิทยาลัยเปิด	8
นักเรียน ต.มธก.	9
ยุคคณะวิชา	10
ชื่อ “ธรรมศาสตร์” ถูกตัด “การเมือง” เป็น มธ.	10
จิตวิญญาณธรรมศาสตร์	11
มหาวิทยาลัยปิด	12
ย้ายไปรังสิต	13
<b>บุคคลสำคัญของธรรมศาสตร์</b>	15
นายปรีดี พนมยงค์	15
นายสัญญา ธรรมศักดิ์	17
นายป๋วย อึ๊งภากรณ์	18
<b>เหตุการณ์สำคัญบางเหตุการณ์ที่เกิด ณ ธรรมศาสตร์ ทำพระจันทร์</b>	19
<b>ท่องธรรมศาสตร์</b>	24
บรรณานุกรม	64
ประวัติผู้เขียน	64

# พัฒนาการของธรรมศาสตร์



สถาปนา มธก. : มหาวิทยาลัยวิชาธรรมศาสตร์และการเมือง (The University of Moral and Political Sciences-UMPS) เป็นสถาบันระดับอุดมศึกษาแห่งที่ 2 ของประเทศ สถาปนาปี 2477 (แห่งแรกคือ จุฬาลงกรณ์มหาวิทยาลัย สถาปนาเมื่อปี 2459) แต่ธรรมศาสตร์เป็นสถาบันการศึกษาชั้นสูงแห่งแรกที่เป็นผลผลิตของการปฏิวัติโดยคณะราษฎรเมื่อ 24 มิถุนายน 2475 ที่เปลี่ยนระบอบการปกครองของประเทศจากระบอบสมบูรณาญาสิทธิราชย์ (Absolute Monarchy) มาเป็นการปกครองระบอบประชาธิปไตย (Democracy) ที่มี



ลัทธิรัฐธรรมนูญ (Constitutionalism) เป็นรากฐานทางอุดมการณ์

กำเนิดของธรรมศาสตร์จึงมีความสำคัญทางการเมือง ในระบอบประชาธิปไตยไทย 2 ประการ ประการแรก เป็นรูปธรรมที่ชัดเจนของนโยบายหลักการศึกษา อันเป็นหนึ่งในหลัก 6 ประการของคณะราษฎร ประการที่สอง มุ่งหวังให้เป็นแหล่งสร้างทรัพยากรมนุษย์รุ่นใหม่ของสังคม เพื่อสร้างและค้ำจุนระบอบประชาธิปไตยที่เพิ่งเริ่มต้น และทรัพยากรมนุษย์รุ่นใหม่จะส่งผลให้นโยบายอีก 5 หลักของคณะราษฎรบรรลุผลสำเร็จ ได้แก่ หลักเอกราช หลักความปลอดภัย หลักเศรษฐกิจ หลักสิทธิเสมอภาค และหลักเสรีภาพ ดังปรากฏเป็นแนวความคิดพื้นฐานของนายปรีดี พนมยงค์ และคณะราษฎรที่ว่า “การเปลี่ยนแปลงทางการเมืองคือกุญแจที่จะนำไปสู่การเปลี่ยนแปลงทางเศรษฐกิจและสังคม อันจะทำให้สังคมไทยบรรลุ สิ่งที่ทุกคนพึงปรารถนา คือ ความสุขความเจริญอย่างประเสริฐ ซึ่งเรียกกันเป็นศัพท์ว่า “ศรีอาริย์” นั้น ก็จะต้องบังเกิดขึ้นแก่ราษฎรทั่วหน้า”

**วันเกิดธรรมศาสตร์ กับวันสำคัญของรัฐธรรมนูญไทย :**

นายปรีดี พนมยงค์ ผู้ประศาสน์การธรรมศาสตร์ เลือกที่จะสถาปนารัฐธรรมนูญในวันที่ “27 มิถุนายน” ปี 2477 หรือหลังการปฏิวัติ 2475 เพียง 2 ปี เพราะวันนี้คือวันระลึกถึงการประกาศใช้รัฐธรรมนูญฉบับแรกของไทยโดยคณะราษฎร อันเป็นการประกาศถึงรากเหง้าอำนาจอธิปไตยหรือความเป็นเจ้าของประเทศหรือเจ้าของแผ่นดินนี้ว่าเป็นของประชาชนทุกคนหาได้เป็นของบุคคลหนึ่งบุคคลใดไม่ ดังปรากฏเป็นมาตราแรกของรัฐธรรมนูญฉบับแรกที่ว่า “อำนาจสูงสุดของประเทศนั้นเป็นของราษฎรทั้งหลาย”





นอกจากนี้ นายปรีดี พนมยงค์ยังกำหนดให้วันรัฐธรรมนูญที่สำคัญทั้งสองวันที่ประกาศใช้ในปี 2475 เป็นวันเปิดภาคการศึกษา โดยภาคการศึกษาที่ 1 ทำพิธีเปิดเรียนในวันรัฐธรรมนูญฉบับแรก 27 มิถุนายน หรือ “วันรัฐธรรมนูญชั่วคราว” ส่วนภาคการศึกษาที่ 2 ทำพิธีเปิดเรียนในวันรัฐธรรมนูญฉบับที่สองคือ 10 ธันวาคม หรือ “วันรัฐธรรมนูญ”

ในปัจจุบัน วันที่ 27 มิถุนายนของทุกปี เป็นวันสำคัญของธรรมศาสตร์ที่เรียกว่า “วันสถาปนามหาวิทยาลัย” ส่วนวันที่ 10 ธันวาคมของทุกปี เป็นวันหยุดราชการในฐานะเป็น “วันรัฐธรรมนูญ” ของประเทศ และเป็น “วันธรรมศาสตร์” ของชาวธรรมศาสตร์

### หลักสูตรธรรมศาสตร์บัณฑิต :

เมื่อเปิดธรรมศาสตร์ หลักสูตรการศึกษาเดียวของมหาวิทยาลัยใหม่แห่งนี้ที่ผู้สำเร็จการศึกษาจะได้รับ คือ “ธรรมศาสตร์บัณฑิต” ซึ่งชื่อหลักสูตรก็บ่งบอกถึงชื่อของสถาบันที่ศึกษา และบ่งบอกถึงเนื้อหาของการศึกษาได้ว่าเป็นการเรียนด้านกฎหมาย เพราะ “ธรรมศาสตร์” หมายถึง คัมภีร์กฎหมายดั้งเดิมของอินเดีย หรือหมายถึงความรู้เกี่ยวกับวิชากฎหมายโดยทั่วไป นอกจากนี้ สถาบันการศึกษาชั้นสูงของประเทศในขณะนั้นที่ถูกโอนมาเป็นรากฐานของสถาบันใหม่แห่งนี้ก็คือ โรงเรียนกฎหมาย ที่ผลิตนักกฎหมายของประเทศมาแล้วถึง 37 ปี ดังนั้น จึงมีผู้จบการศึกษาเป็นธรรมศาสตร์บัณฑิตในปีแรกทันที 17 คน

### ตลาดวิชา-มหาวิทยาลัยเปิด :

เพื่อให้บรรลุเป้าหมายในนโยบายข้อที่หกของหลัก 6



ประการของคณะราษฎร ที่ว่า “จะต้องให้การศึกษาย่างเต็มที่แก่ราษฎร” ธรรมศาสตร์จึงถูกออกแบบให้เป็นมหาวิทยาลัยเปิดที่ดำเนินการแบบนิติบุคคลอยู่ภายใต้การกำกับของรัฐ ที่ผู้ศึกษาสามารถเรียนได้โดยไม่จำเป็นต้องมาฟังคำบรรยาย อันเป็นบริบทที่สอดคล้องกับสภาพสังคมในขณะนั้น ที่ประชากรส่วนใหญ่หรือเกือบทั้งหมดของประเทศนั้นขาดโอกาสที่จะได้ศึกษาด้วยข้อจำกัดด้านการมีสถาบันการศึกษาระดับอุดมศึกษาในประเทศ ข้อจำกัดของการรับนักศึกษาของสถาบันแห่งเดียวในขณะนั้น ระดับราคาค่าใช้จ่ายเพื่อการศึกษา และความยากลำบากด้านการคมนาคมภายในประเทศ ด้วยเหตุนี้ ธรรมศาสตร์จึงเป็นมหาวิทยาลัยเปิด หรือตลาดวิชา ที่ไม่ว่าจะอยู่ที่ไหน ไม่ว่าจะเป็นผู้ทำงานหรือมีครอบครัวแล้วหรือไม่ก็ตาม ต่างมาเป็นนักศึกษาธรรมศาสตร์ได้ทุกคน ทั้งชายและหญิงอย่างเท่าเทียมกัน และมีผู้มาสมัครเรียนในปีแรกอย่างมากมายถึง 7,094 คน

ดังนั้น ธรรมศาสตร์จึงประกาศตัวตนหรือสถานภาพของสถาบันเมื่อแรกเปิดว่า จะเป็นมหาวิทยาลัยที่ “อุปมาประดุจ บ่อน้ำบาดาลความกระหายของราษฎรผู้สมัครแสวงหาความรู้ อันเป็นสิทธิและโอกาสที่เขาควรมีได้ตามหลักแห่งเสรีภาพในการศึกษา”

### นักเรียน ต.มธก. :

โรงเรียนเตรียมปริญญามหาวิทยาลัยวิชาธรรมศาสตร์และการเมือง เป็นโรงเรียนเพื่อเปิดรับนักเรียนที่จบมัธยมศึกษาปีที่ 6 ให้มาเรียนต่ออีก 2 ปีเพื่อ “เตรียม” เข้าศึกษาต่อในระดับมหาวิทยาลัย (จุฬาฯ มี เตรียมอุดมศึกษา เป็นโรงเรียนเตรียมเข้าศึกษาต่อที่จุฬาฯ) โดยโรงเรียนเตรียม มธก. มีเพียง 8 รุ่นเท่านั้น คือระหว่างปี 2481-2490 แต่มีปริมาณนักเรียนที่



จบจากโรงเรียนนี้ถึง 5,898 คน (ขณะที่มีผู้สมัครเข้าเรียน ธรรมศาสตร์ในระยะ 16 ปีมี 21,053 คน จบเป็นธรรมศาสตร์ บัณฑิตเป็นปีสุดท้าย 2495 ทั้งสิ้น 5,254 คน) ดังนั้น นักเรียน ต.มธก. จึงเป็นส่วนหนึ่งของกระบวนการสร้างจิตวิญญาณ ความเป็นธรรมศาสตร์ร่วมกับนักศึกษาธรรมศาสตร์ในช่วง ทศวรรษครั้งแรกที่สำคัญยิ่ง

### ยุคคณะวิชา :

ความต้องการผลิตบัณฑิตที่มีความเชี่ยวชาญเฉพาะ ด้านและหลากหลายอาชีพ แทนการผลิตนักกฎหมายเพียง อย่างเดียว โดยเฉพาะอย่างยิ่งเพื่อตอบสนองต่อระบบราชการที่ กำลังขยายตัว หลักสูตรธรรมศาสตร์บัณฑิตจึงยุติลง โดยตั้งแต่ ปี 2492 จัดตั้งเป็น 4 คณะวิชาแรกของธรรมศาสตร์ ได้แก่ คณะนิติศาสตร์ คณะพาณิชยศาสตร์และการบัญชี คณะ รัฐศาสตร์ และคณะเศรษฐศาสตร์ โดยยังคงหลักการความเป็น ตลาดวิชา-มหาวิทยาลัยเปิดเช่นเดิม

ต่อมาก็มีคณะเพิ่มเติมจนเป็น 8 คณะวิชาในธรรมศาสตร์ ท่าพระจันทร์ คณะที่จัดตั้งเพิ่ม ได้แก่ คณะสังคมสงเคราะห์- ศาสตร์ (2497) คณะศิลปศาสตร์ (2505) คณะวารสารศาสตร์ และสื่อสารมวลชน (2522) และคณะสังคมวิทยาและมานุษย- วิทยา (2527)

### ชื่อ “ธรรมศาสตร์” ถูกตัด “การเมือง” เป็น มธ. :

ครั้งแรกของทศวรรษ 2490 เป็นช่วงของการแย่งชิง อำนาจทางการเมืองเพื่อสถาปนาอำนาจนั้นให้อยู่ที่กองทัพบก โดยทำลายระบอบประชาธิปไตยของพลเรือน ในท้ายสุด กองทัพเรือที่คอยถ่วงดุลอำนาจของฝ่ายกองทัพบกก็เป็นหน่วย



สุดท้าย ที่ถูกปราบลงในเหตุการณ์กบฏแมนฮัตตัน (มิถุนายน 2494) ซึ่งเหตุการณ์นี้ทำให้ธรรมศาสตร์ทำพระจันทร์ถูกยึดครอง โดยทหารบกในระหว่างการสู้รบของสองกองทัพ เมื่อเหตุการณ์สู้รบยุติลง ฝ่ายทหารบกผู้ชนะเสนอให้ธรรมศาสตร์ย้ายที่ตั้ง จากท่าพระจันทร์ไปอยู่ที่ใหม่ ณ ทุ่งบางกะปิ โดยพื้นที่นี้ ทหารบกเข้ายึดครอง แต่ด้วยการรวมพลังของนักศึกษา ธรรมศาสตร์ที่เดินขบวนเรียกร้องทวงคืนมหาวิทยาลัย และใช้ ยุทธวิธีบุกยึดพื้นที่ธรรมศาสตร์ด้วยสันติวิธี ดังนั้น นักศึกษา ธรรมศาสตร์จึงได้มหาวิทยาลัยที่ทำพระจันทร์ของพวกเขากลับคืน แต่ชื่อมหาวิทยาลัยของพวกเขาที่ถูกฝ่ายรัฐบาลทหารตัดลง เหลือเพียงชื่อว่า “มหาวิทยาลัยธรรมศาสตร์” (Thammasat University -TU) ตั้งแต่ปี 2495 เป็นต้นมา

**จิตวิญญาณธรรมศาสตร์ :**





ในช่วงสองทศวรรษแรกของการก่อสร้างตัว ด้วยการสร้างสมอุดมการณ์ทั้งจากฝ่ายมหาวิทยาลัย ฝ่ายครูอาจารย์ และนักศึกษา จิตวิญญาณธรรมศาสตร์ก็โดดเด่นเป็นผลสืบต่อมายังปัจจุบัน

จิตวิญญาณธรรมศาสตร์ที่สำคัญ ได้แก่

- สำนักไหนหมายชูประเทศไทย สำนักนั้นธรรมศาสตร์และการเมือง
- สีเหลืองแดง : เหลืองของเราคือธรรมประจำจิต แดงของเราคือโลหิต อุทิศให้ประชาชน
- ตราธรรมจักร (ตราธรรมศาสตร์) : เชิดชูธรรม รักษาและเชิดชูรัฐธรรมนูญประชาธิปไตย
- ชาว มชก. รักมหาวิทยาลัยของเขา เพราะความมหาวิทยาลัยของเขา รู้จักรักคนอื่นด้วย
- จันรักธรรมศาสตร์ เพราะธรรมศาสตร์สอนให้ฉันรักประชาชน
- โดม...ผู้พิทักษ์ธรรม ดั่งมีบทกวีในบาทสุดท้ายนี้ว่า

“สิ่งเหล่านี้ที่โดมโหมจิตข้า  
ให้แกร่งกล้าเดือนปีไม่มีหวั่น  
ถ้าขาดโดม...เจ้าพระยา...ท่าพระจันทร์  
ก็ขาดสัญลักษณ์พิทักษ์ธรรม”

### มหาวิทยาลัยปิด :

ตั้งแต่ปี 2505 ธรรมศาสตร์ก็เป็นมหาวิทยาลัยที่จำกัดจำนวนรับนักศึกษา จบยุคตลาดวิชา ทั้งนี้เพราะฝ่ายรัฐบาลทหารได้ทำลายระบบการเป็นมหาวิทยาลัยในกำกับของรัฐที่ต้องแสวงหารายได้หล่อเลี้ยงระบบของตนเอง ให้มาเป็น



มหาวิทยาลัยของรัฐ หรือมหาวิทยาลัยในระบบราชการตั้งแต่ปี 2500 ทั้งยังทำลายรากฐานทางการเงินของธรรมศาสตร์โดยการยึดธนาคารเอเชียของมหาวิทยาลัยไป แต่ฝ่ายรัฐบาลเองก็มีปัญหางบประมาณที่ไม่อาจสนับสนุนระบบการศึกษาแบบตลาดวิชาที่มีนักศึกษาจำนวนมากได้ จึงต้องหาทางให้ธรรมศาสตร์ลดขนาดของตนเองลง ทั้งนี้ก็ด้วยการให้คำอธิบายที่น่าเชื่อถือว่าเพื่อการพัฒนามหาวิทยาลัย เพื่อสร้างมาตรฐานทางการศึกษา และสร้างความเชี่ยวชาญเฉพาะด้านให้นักศึกษา

ผลสำคัญประการหนึ่งของการเป็นมหาวิทยาลัยปิดคือทำให้ธรรมศาสตร์ได้สร้างสรรค์ชุดวิชาความรู้ทั่วไป หรือวิชาพื้นฐานของนักศึกษาปีหนึ่ง ที่จะกลายเป็นแม่แบบของหลักสูตรการอุดมศึกษาในประเทศไทยจนถึงปัจจุบันนี้

### ย้ายไปรังสิต :

ในวาระครบรอบ 50 ปี ธรรมศาสตร์ ฝ่ายบริหารมหาวิทยาลัยได้วางแนวทางการพัฒนามหาวิทยาลัยโดยเปิดวิทยาเขตที่รังสิตบนเนื้อที่ราว 1,800 ไร่ ที่นั่นหมายมุ่งจะสร้างคณะใหม่ๆ ตลอดทั้ง “ขยาย” ข้ามพรมแดนของการเป็นมหาวิทยาลัยด้านสังคมศาสตร์และมนุษยศาสตร์ ไปยังพรมแดนของวิทยาศาสตร์ เทคโนโลยีและการสาธารณสุข เพื่อให้ธรรมศาสตร์เป็นมหาวิทยาลัยที่มีคณะวิชาต่างๆ ครบถ้วน ทั้งนี้ นักศึกษาชั้นปีที่หนึ่งของคณะที่ตั้งอยู่ที่ท่าพระจันทร์เดิมทั้ง 8 คณะ จะต้องไปเรียนวิชาพื้นฐานในชั้นปีแรกที่รังสิต แล้วจึงกลับมาเรียนต่ออีก 3 ปี ที่ท่าพระจันทร์ โดยคำอธิบายคือเพื่อลดความคับคั่งแออัดของประชากรในพื้นที่อันคับแคบ 50 ไร่ที่ท่าพระจันทร์ ปี 2529 จึงเป็นปีเริ่ม “ยุครังสิต” ของนักศึกษาชั้นปีแรก พร้อมๆ กับการเริ่มตั้งคณะใหม่ๆ ขึ้นมา



หากทว่าฝ่ายบริหารมหาวิทยาลัยชุดต่อๆ มา ก็แปรเปลี่ยนเชิงนโยบายโดยมุ่งหวังที่จะให้ธรรมศาสตร์ทำพระจันทร์เป็นวิชาเขตการศึกษาาระดับสูงกว่าปริญญาตรี โดยให้ทุกคณะวิชาของที่ทำพระจันทร์ย้ายทั้งหมดไปอยู่ที่รังสิต ในปี 2544 กระแสการคัดค้านต่อนโยบายของฝ่ายบริหารในเรื่องนี้กลายเป็นการต่อสู้ในบริบทของสังคมไทยที่เข้มข้น และได้ผลสรุปแบบประนีประนอมของสองฝ่ายว่า นักศึกษาของ 8 คณะด้านสังคมศาสตร์และมนุษยศาสตร์ที่ทำพระจันทร์ ต้องไปเรียนที่รังสิตในสองปีแรก ส่วนอีกสองปีหลังค่อยกลับมาเรียนที่ท่าพระจันทร์

อีก 7 ปี ต่อมา ฝ่ายบริหารมหาวิทยาลัยก็บรรลุวัตถุประสงค์เมื่อสามารถสั่งการให้อาจารย์และนักศึกษาปริญญาตรีทุกคณะทุกชั้นปีของท่าพระจันทร์ ต้อง “ย้าย” ไปทำการเรียนการสอนที่รังสิตตั้งแต่ปีการศึกษา 2552 ดังนั้นป็นี่จึงเป็นอีกหลักฐานหนึ่งของธรรมศาสตร์ ที่รังสิตกลายเป็นเสมือนศูนย์กลางหรือแกนหลักของธรรมศาสตร์ โดยมีวิทยาเขตต่างจังหวัดที่ศูนย์ลำปางทำการเปิดสอนปริญญาตรีบางสาขา ศูนย์พัทลุงที่เน้นการศึกษาระดับสูง การจัดอบรมสัมมนา ส่วนธรรมศาสตร์ท่าพระจันทร์ก็กลายเป็นเสมือนหนึ่งวิทยาเขตการศึกษาระดับปริญญาโทและเอก แต่ก็ยังมีนักศึกษาระดับปริญญาตรีอยู่บ้างจำนวนหนึ่งเฉพาะที่เป็นนักศึกษาของโครงการพิเศษบางคณะวิชาเท่านั้น



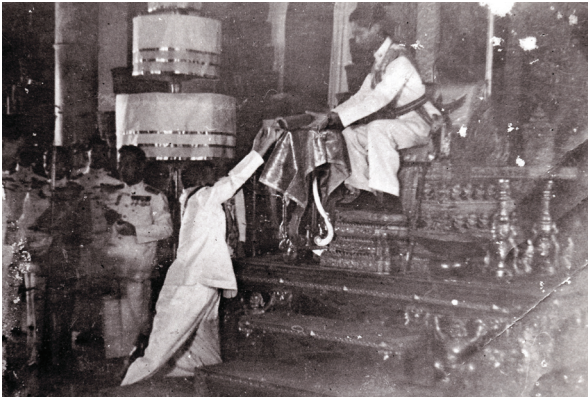
# บุคคลสำคัญของธรรมศาสตร์

นายปรีดี พนมยงค์



นายปรีดี พนมยงค์ (11 พฤษภาคม 2443 – 2 พฤษภาคม 2526) สามัญชนผู้สร้างประชาธิปไตยและรัฐธรรมนูญให้แก่สังคมไทย และเป็นผู้ประศาสน์การธรรมศาสตร์ กำเนิดเป็นคนกรุงเก่าอยุธยา เรียนจบโรงเรียนกฎหมายและเป็นเนติบัณฑิต ได้รับทุนเล่าเรียนหลวงไปเรียนจนจบปริญญาเอกกฎหมายที่ฝรั่งเศส ก่อนกลับประเทศไทยขณะอายุ 26 ปี ได้ร่วมกับเพื่อนๆ รวมเป็น 7 คนก่อตั้ง “คณะราษฎร” เพื่อล้มระบอบสมบูรณาญาสิทธิราชย์และมุ่งสร้างความคิดวิไลให้กับสังคมไทย ทั้งนี้คณะราษฎรได้บรรลุความสำเร็จเมื่อวันที่ 24 มิถุนายน 2475 ในการปฏิวัติ 2475 ขณะที่นายปรีดีอายุ 32 ปี





ในช่วง 15 ปี ของการมีบทบาททางสังคมการเมืองระหว่างปี 2475-2490 นายปรีดีดำรงตำแหน่งหลายตำแหน่งที่สำคัญ คือ รัฐมนตรีว่าการกระทรวงมหาดไทยกับการผลักดันเรื่องเทศบาล รัฐมนตรีว่าการกระทรวงการต่างประเทศกับการแก้ไขสัญญาที่ทำให้ไทยมีเอกราชไม่สมบูรณ์ หรือปัญหาสิทธิสภาพนอกอาณาเขต ซึ่งทำให้ไทยกลับคืนเอกราชสมบูรณ์ได้ในปี 2482 ผู้สำเร็จราชการแทนพระองค์ของรัชกาลที่ 8 สมัยสงครามโลกครั้งที่ 2 และเป็นหัวหน้าคณะเสรีไทยต่อต้านกองทัพญี่ปุ่นในประเทศไทย หลังสงครามได้เป็นรัฐบุรุษอาวุโส และเป็นนายกรัฐมนตรีช่วงสั้นๆ ที่ต้องเผชิญหน้ากับปัญหาทางการเมืองเรื่องการสวรรคตของรัชกาลที่ 8 และจบบทบาททางการเมืองเมื่อคณะทหารยึดอำนาจฝ่ายพลเรือนปี 2490 แม้จะพยายามกลับมามีบทบาททางการเมืองอีกครั้งก็ไม่บรรลุความสำเร็จ นายปรีดีลี้ภัยทางการเมืองในประเทศจีนกว่าสองทศวรรษ แล้วย้ายมาที่ฝรั่งเศสจนถึงแก่อสัญกรรม

ปี 2543 วาระครบรอบ 100 ปีชาตกาล นายปรีดีได้รับการยกย่องจากองค์การยูเนสโกให้เป็นบุคคลสำคัญของโลก



## นายสัญญา ธรรมศักดิ์



นายสัญญา ธรรมศักดิ์ (5 เมษายน 2450 - 6 มกราคม 2545) สามัญชนนักกฎหมายผู้ซื่อสัตย์ เกิดหลังวัดอรุณฯ ธนบุรี เรียนจบโรงเรียนกฎหมายและเป็นเนติบัณฑิต ได้รับทุนรพีบุญนิธิไปเรียนกฎหมายที่อังกฤษ กลับมารับราชการกระทรวงยุติธรรม จนได้เป็นประธานศาลฎีกา หลังเกษียณได้เป็นคณบดีคณะนิติศาสตร์ และเป็นอธิการบดีธรรมศาสตร์ ระหว่างปี 2514-2516 ทั้งนี้ได้เป็นองคมนตรีตั้งแต่ปี 2511 เมื่อเกิดจลาจลครั้งเหตุการณ์ 14 ตุลาคม 2516 จึงได้รับพระบรมราชโองการแต่งตั้งเป็นนายกรัฐมนตรี จนถึงนายกรัฐมนตรีนุคนใหม่เข้ารับตำแหน่งหลังการเลือกตั้งทั่วไปเมื่อต้นปี 2518



## นายป๋วย อึ๊งภากรณ์



นายป๋วย อึ๊งภากรณ์ (9 มีนาคม 2459 - 28 กรกฎาคม 2542) สามัญชน ผู้ซื่อสัตย์ที่เสนอแนวความคิด “สันติประชาธรรม” และ “คุณภาพแห่งชีวิต” ทั้งผลักดันแนวคิดเรื่องโครงการนักศึกษา ช้างเผือก หรือโครงการนักศึกษาเรียนดีจากชนบท

นายป๋วยเป็นคนเชื้อจีนเกิดที่สัมพันธวงศ์ กรุงเทพฯ เป็นนักศึกษา มธก. รุ่นแรก หลังเรียนจบได้รับทุนให้ไปเรียนทางเศรษฐศาสตร์จากปริญญาตรีจนจบปริญญาเอกที่อังกฤษ แต่ในระหว่างศึกษานั้นเกิดสงครามโลกครั้งที่ 2 จึงอาสาสมัครเป็นทหารฝ่ายสัมพันธมิตร และได้ลักลอบเข้ามาหาข่าวและติดต่อสื่อสารกับฝ่ายเสรีไทยภายในประเทศไทย แต่ถูกทางการไทยจับได้และรอดตาย

หลังสงครามกลับมารับราชการกระทรวงการคลัง ได้เป็นผู้ว่าการธนาคารแห่งประเทศไทยระหว่างปี 2502-2514 ด้วยความซื่อสัตย์ จึงต้องลี้ภัยจากรัฐบาลทหารไทยไปอังกฤษ ในช่วงปี 2514-2516 จนกระทั่งรัฐบาลเผด็จการทหารล้มลงเมื่อครั้ง 14 ตุลา จึงกลับมายังไทย และได้รับเลือกจากประชาคมธรรมศาสตร์ให้เป็นอธิการบดี (มกราคม 2518) แต่ก็ต้องยุติบทบาทลงเมื่อเกิดเหตุการณ์ 6 ตุลาคม 2519

บทความสำคัญที่สะท้อนอุดมการณ์ของนายป๋วยที่สำคัญ คือบทความสั้นๆ เรื่อง “คุณภาพแห่งชีวิต ปฏิทินแห่งความหวัง จากครรภ์มารดาถึงเชิงตะกอน”



## เหตุการณ์สำคัญบางเหตุการณ์ ที่เกิด ณ ธรรมศาสตร์ท่าพระจันทร์

1. **ตุลาคม 2483** : นักศึกษาธรรมศาสตร์และนักเรียน ต.มธก. ร่วมเดินขบวน “เรียกร้องดินแดน” ในยุคชาตินิยม-คลังชาติไทย ภายใต้รัฐบาลผู้นำทหาร จอมพล ป. พิบูลสงคราม ปี 2483 และทำให้รัฐบาลผู้นำทหารทำสงครามอินโดจีนปลายปี 2483-ต้นปี 2484



2. **ในสมัยสงครามโลกครั้งที่ 2 ปลายปี 2484-กลางปี 2488** : ธรรมศาสตร์เป็นศูนย์บัญชาการของขบวนการเสรีไทยและอยู่ฝ่ายสัมพันธมิตร เพื่อต่อต้านการรุกรานของกองทัพญี่ปุ่นที่รัฐบาลทหารไทยร่วมเป็นพันธมิตรกับฝ่ายอักษะ โดยมีนายปรีดี พนมยงค์ ผู้ประศาสน์การธรรมศาสตร์ และผู้สำเร็จราชการแทนพระองค์ของรัชกาลที่ 8 เป็นหัวหน้าขบวนการ มีนักศึกษาระบบธรรมศาสตร์จำนวนมากเป็นพลพรรคเสรีไทย



3. กลางปี 2494 : ธรรมศาสตร์เป็นส่วนหนึ่งของพื้นที่สู้รบเพื่อชิงอำนาจความเป็นใหญ่กันระหว่างกองทัพเรือกับกองทัพบก ในคราวกบฏแมนฮัตตัน หลังเหตุการณ์นี้ ทหารบกจะยึดครองพื้นที่ธรรมศาสตร์ แต่นักศึกษาธรรมศาสตร์ยึดพื้นที่ที่กลับคืนได้ด้วยวิธีการสันติ

4. พฤษจิกายน 2495 กบฏสันติภาพ : นักศึกษาธรรมศาสตร์ร่วมรณรงค์ล่ารายชื่อประชาชนเพื่อต่อต้านรัฐบาลทหารจอมพล ป. พิบูลสงคราม ที่สนับสนุนและเข้าร่วมกับฝ่ายสหรัฐฯ ทำสงครามในสมรภูมิเกาหลี จากการเคลื่อนไหวนี้ นักศึกษาธรรมศาสตร์ถูกฝ่ายรัฐบาลประกาศจับรวม 19 คน ร่วมกับปัญญาชนนักเขียนนักหนังสือพิมพ์อื่นอีกจำนวนมาก

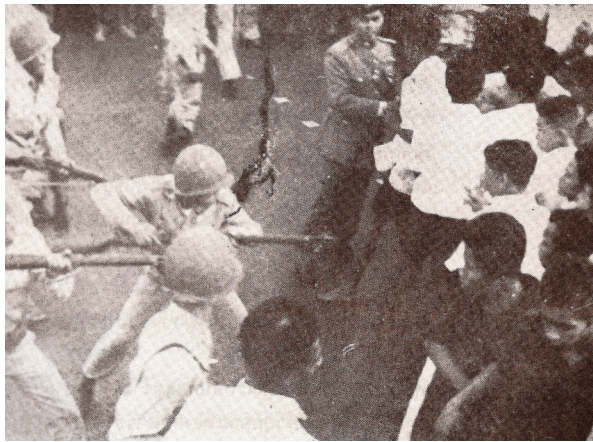


ท่านผู้หญิงพูนศุข พนมยงค์ ถูกจับข้อหากบฏภายในและภายนอกราชอาณาจักร

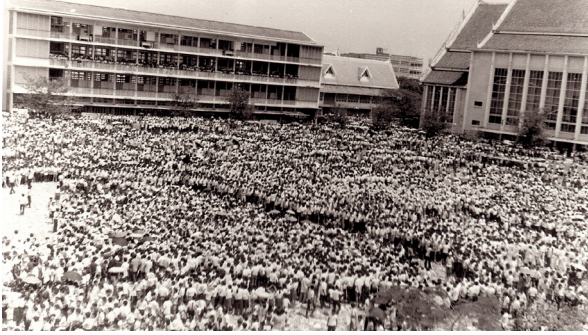
5. มีนาคม 2500 : นักศึกษาธรรมศาสตร์ ร่วมกับนิสิตจุฬาฯ และประชาชนทั่วไป เดินขบวนจากด้านหน้าหอประชุมใหญ่ ธรรมศาสตร์มุ่งไปยังทำเนียบรัฐบาลเพื่อประท้วง “เลือกตั้งสกปรก” (16 กุมภาพันธ์ 2500) ของรัฐบาลจอมพล ป. พิบูลสงคราม



และพรรคเสรีมนังคศิลา ซึ่งเป็นพรรครัฐบาล การเดินขบวนครั้งนี้ได้ทำลายความชอบธรรมทางการเมืองของจอมพล ป. พิบูลสงคราม แต่ได้สร้างเสริมบารมีและฝากความหวังของประเทศชาติไว้ที่จอมพลสฤษดิ์ ธนะรัชต์ ผู้บัญชาการทหารบกในที่สุด จอมพลสฤษดิ์ก็ทำการรัฐประหารรัฐบาลจอมพล ป. พิบูลสงคราม เมื่อกันยายน 2500 และรัฐประหารซ้ำอีกครั้งเมื่อตุลาคม 2501 เพื่อขึ้นสู่อำนาจเป็นจอมเผด็จการทหารแบบเบ็ดเสร็จ ทำให้สังคมไทยตกอยู่ภายใต้ “ยุคมืด” ทางการเมืองต่อมารวม 16 ปี



**6. 14 ตุลา 2516 :** ธรรมศาสตร์เป็นศูนย์กลางของการชุมนุมเรียกร้องรัฐธรรมนูญและประชาธิปไตย ที่ปริมาณนักเรียนนักศึกษา ประชาชนกว่า 5 แสนคนที่ชุมนุมในธรรมศาสตร์ได้ออกสู่ถนนราชดำเนิน ซึ่งผลของเหตุการณ์ทำให้รัฐบาลทหารจอมพลถนอม กิตติขจรและจอมพลประภาส จารุเสถียร ล้มลง หลังจากทหารได้สืบทอดอำนาจต่อกันมานานถึง 26 ปี



7. 6 ตุลาคม 2519 : ธรรมศาสตร์เป็น “บุชชัญญสถาน” ที่กลไกอำนาจรัฐของกลุ่มอำนาจเดิมและฝ่ายอนุรักษนิยมขจัด ใช้วิธีการ “ฆ่า” นักศึกษา ประชาชนที่ชุมนุมเพื่อประท้วงการกลับมาของ “ทราซย์ถนอม กิตติขจร” ในรูปของ “สามเณร” ณ ธรรมศาสตร์ กลางพระนครหลวงรัตนโกสินทร์ อันเป็น “อาชญากรรมโดยรัฐ” แต่เหตุการณ์ครั้งนี้ ก็ทำให้นักเรียน นิสิต นักศึกษา ประชาชนจำนวนมาก เข้าร่วมต่อสู้กับพรรคคอมมิวนิสต์แห่งประเทศไทยในเขตชนบทและป่าเขา เพื่อยึดอำนาจอรัฐด้วยอาวุธ ขอบเขตการต่อสู้ด้วยอาวุธขยายตัวไปทั่วประเทศ





**8. พฤษภาประชาธรรม 2535 :** นักศึกษาใช้ลานโพธิ์ทำการรณรงค์ต่อต้าน “นายกฯ ที่ไม่ได้มาจากการเลือกตั้ง” ของ พลเอกสุจินดา คราประยูร ผู้บัญชาการทหารบก ผู้นำของคณะรักษาความสงบเรียบร้อยแห่งชาติ (รสช.) ที่ยึดอำนาจจากรัฐบาลที่มาจากการเลือกตั้งของพลเอกชาติชาย ชุณหะวัณ เมื่อ กุมภาพันธ์ 2534 และประกาศว่าเป็นการทำรัฐประหารเพื่อประเทศชาติ ไม่มุ่งหวังอำนาจ แต่ในท้ายสุดหลังการเลือกตั้งทั่วไป พลเอกสุจินดา คราประยูร ก็แสดงตน “เสียสัจย์เพื่อชาติ” โดยการขึ้นเป็นนายกรัฐมนตรี ต่อมาฝ่ายนักศึกษาได้เข้าร่วมกับขบวนการต่อสู้ภาคประชาชน ผันกำลังกันเพื่อล้มรัฐบาลทหารและนำประชาธิปไตยพลเรือนกลับคืนสู่ประเทศไทยอีกครั้ง แต่ก็ด้วยความตายของฝ่ายประชาชน

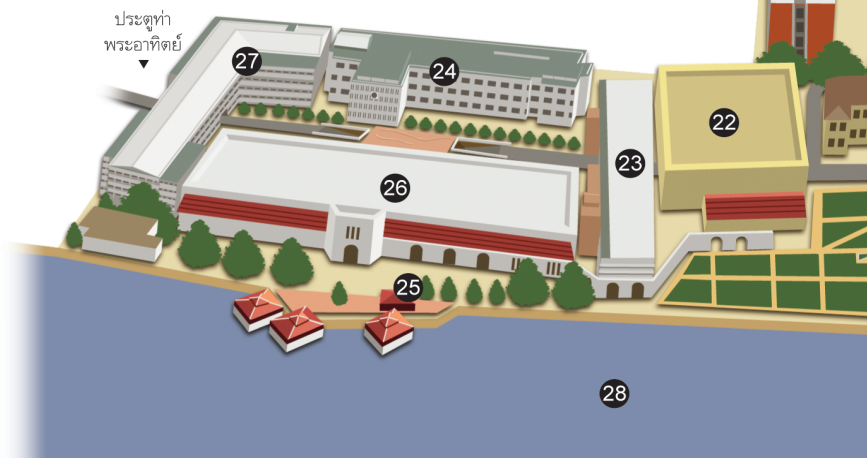
**9. การเมือง ปี 2549 :** ในกระบวนการโค่นล้มรัฐบาล พ.ต.ท. ทักษิณ ชินวัตร หัวหน้าพรรคไทยรักไทย ที่ถูกกล่าวหาว่าคอร์รัปชั่นเชิงนโยบาย และ “โกงชาติ ขายชาติ” ในหลายกรณีนั้น อธิการบดีมหาวิทยาลัยธรรมศาสตร์ได้เป็นหนึ่งในผู้นำคนสำคัญของสังคมไทย ที่เรียกร้องให้มีการใช้มาตรา 7 ตามรัฐธรรมนูญฉบับประชาชนปี 2540 ขอพระราชทานรัฐบาลชั่วคราวและนายกรัฐมนตรีคนใหม่จากพระบาทสมเด็จพระเจ้าอยู่หัว ส่วนองค์การนักศึกษามหาวิทยาลัยธรรมศาสตร์ได้ตั้งโต๊ะที่ลานโพธิ์ในช่วงกลางปี 2549 รณรงค์ล่ารายชื่อประชาชนให้ได้ 50,000 รายชื่อ เพื่อนำเสนอบลต พ.ต.ท.ทักษิณ ชินวัตร ออกจากตำแหน่งนายกรัฐมนตรี ตามกระบวนการรัฐธรรมนูญ แต่ในท้ายที่สุด ทหาร-ตำรวจ 4 เหล่าทัพเป็นฝ่ายกระทำการรัฐประหารล้มรัฐบาล พ.ต.ท.ทักษิณได้สำเร็จ เมื่อ 19 กันยายน 2549 ในนาม “คณะปฏิรูปการปกครองในระบอบประชาธิปไตยอันมีพระมหากษัตริย์ทรงเป็นพระประมุข”



# ห้องธรรมศาสตร์

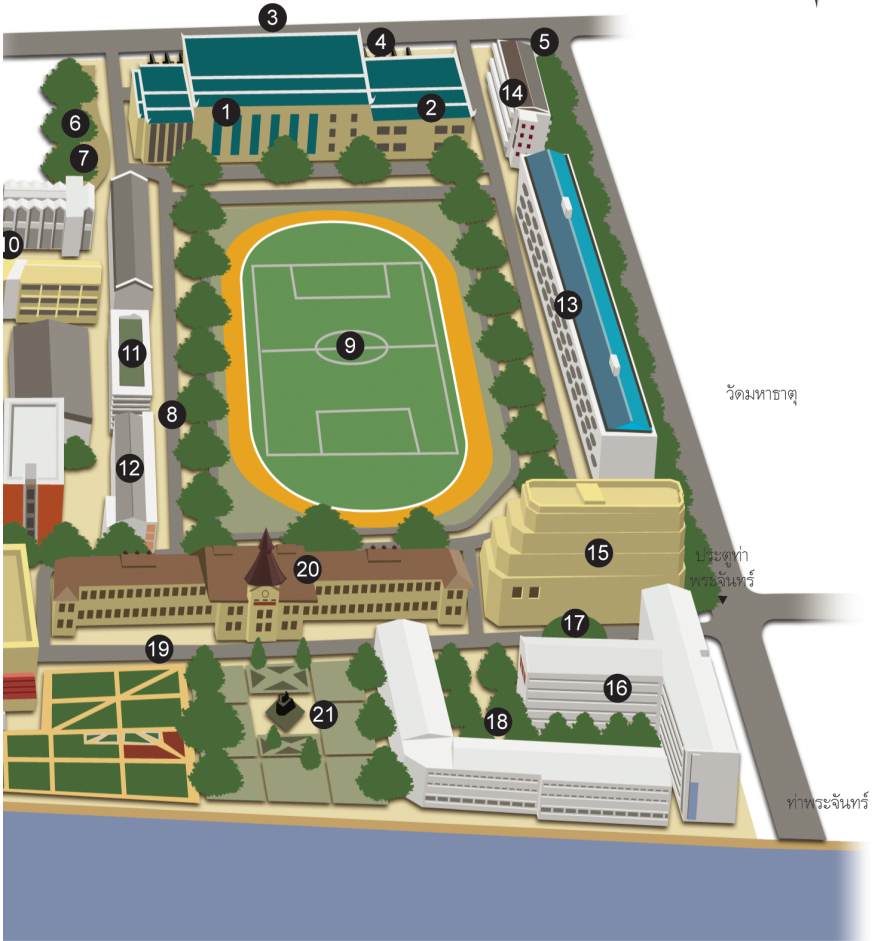
1. หอประชุมใหญ่ (หอใหญ่)
2. หอประชุมศรีบูรพา  
(หอประชุมเล็ก/หอเล็ก)
3. ตราธรรมจักร
4. ปีนใหญ่วังหน้า
5. กำแพงชวา-ประตูป้อม
6. ต้นทางนกยูงฝรั่ง
7. ลานประวัติศาสตร์
8. ถนนเดือนตุลา
9. สนามฟุตบอล
10. คณะนิติศาสตร์
11. ตึกกิจกรรมนักศึกษา
12. คณะวารสารศาสตร์และสื่อสารมวลชน
13. คณะพาณิชยศาสตร์และการบัญชี
14. อาคารคณะสังคมสงเคราะห์ศาสตร์
15. ตึกอเนกประสงค์ 1
16. คณะศิลปศาสตร์
17. ลานโพธิ์
18. จั๋งหนอง
19. ถนน 16 สิงหาคม
20. ตึกโดม
21. ลานปรีดี
22. หอสมุดปรีดี พนมยงค์  
(หอสมุดกลาง)
23. คณะเศรษฐศาสตร์
24. คณะรัฐศาสตร์
25. ศาลสิงห์โตทอง
26. อาคารอเนกประสงค์ 2  
(โรงอาหาร)
27. อาคารอเนกประสงค์ 3  
(ตึกหอสมุดเก่า)
28. แม่น้ำเจ้าพระยา

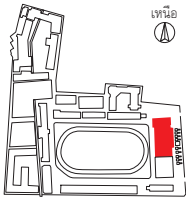
พิพิธภัณฑสถานแห่งชาติ พระนคร



สนามหลวง

เหนือ

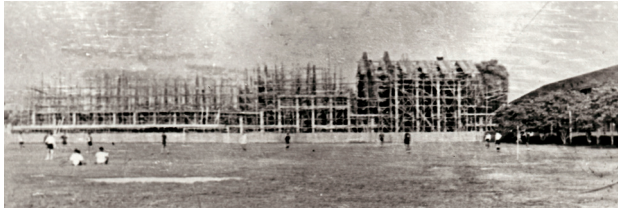




## 1 หอประชุมใหญ่ (หอใหญ่)

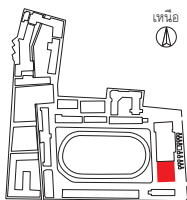
ในวาระครบรอบ 20 ปีของการก่อตั้งมหาวิทยาลัย  
ธรรมศาสตร์เมื่อปี 2497 ได้มีการสร้างหอประชุมที่ใหญ่โตและ  
ทันสมัยที่สุดในภูมิภาคเอเชียตะวันออกเฉียงใต้ ทั้งยังโดดเด่น  
เป็นหลักหมยสำคัญกลางพระนคร มีที่นั่งในหอประชุมรวม  
2,500 ที่นั่ง (ชั้นล่าง 1,800 ชั้นบน 700)

รูปลักษณะของ “พระวิหารประยุกต์” (ส่วนหลังคา) ที่  
เคยปรากฏแต่ในวัด-วัง ได้ถูกนำมาเป็นแบบเพื่อสร้างอาคาร  
หอประชุม หรือเธียเตอร์ (โรงภาพยนตร์ โรงละคร) เพื่อ  
สาธารณชน หอประชุมใหญ่ธรรมศาสตร์จึงกลายเป็นต้นแบบ  
ของการสร้างอาคารราชการที่ใหญ่โตอื่นๆ ต่อมา เช่น โรงละคร-  
แห่งชาติพระนคร ศาลากลางจังหวัด ศาลจังหวัด



นักศึกษาธรรมศาสตร์ก็ได้มีส่วนร่วมในการระดมทุนเพื่อสร้างหอประชุมนี้ ด้วยการแสดงละครเวทีเก็บเงินที่สนามฟุตบอล ผู้ประพันธ์บทละครคราวนั้นคือ รพีพร / ศิวะ รัตนชิต หรือ สุวัฒน์ วรดิลก (14 ก.ค. 2466-15 เม.ย. 2550) ได้รับยกย่องเป็นศิลปินแห่งชาติ เป็นศิษย์เก่าธรรมศาสตร์ผู้มีอาชีพด้านการประพันธ์ นวนิยายเด่นที่แสดงอุดมคติทางสังคม เช่น “ฝากไว้ในแผ่นดิน” “พิราบเมิน”

หอประชุมใหญ่ใช้ในกิจกรรมสำคัญของมหาวิทยาลัย เช่น การรับปริญญา การแสดงวัฒนธรรมศาสตร์ การอภิปรายทางวิชาการ การทรงดนตรีประจำปีช่วง 2506-2515 การบรรยายในวิชาพื้นฐาน ในช่วงยุคทองของกิจกรรมนักศึกษาหลัง 14 ตุลา 2516 ถึงก่อน 6 ตุลา 2519 หอประชุมนี้เป็นเสมือนห้องเรียนปัญหาสังคม เศรษฐกิจและการเมืองไทยของภาคประชาสังคม ปัจจุบันหอประชุมนี้ใช้ในกิจกรรมด้านการแสดงคอนเสิร์ตของภาคเอกชนเป็นสำคัญ



## 2 หอประชุมศรีบูรพา (หอประชุมเล็ก/หอเล็ก)

หอประชุมเล็กเป็นส่วนหนึ่งของอาคารหอประชุม จัดสร้างที่นั่งแบบขั้นบันไดราว 500 ที่นั่ง ใช้ในกิจกรรมด้านวิชาการ ทั้งการอภิปรายสัมมนา การบรรยายในวิชาที่มีนักศึกษาจำนวนมาก การแสดงละครเวทีของนักศึกษา

นามหอประชุมศรีบูรพา ได้ตั้งเพื่อเป็นเกียรติแก่ศิษย์เก่าธรรมศาสตร์ที่มีนามปากกาว่า “ศรีบูรพา” ในวาระครบรอบ 100 ปีของกุหลาบ สายประดิษฐ์ (31 มี.ค. 2448-16 มิ.ย. 2517) และได้รับยกย่องเป็นบุคคลสำคัญของโลกจากองค์การศึกษาศาสตร์ และวัฒนธรรมแห่งสหประชาชาติ (UNESCO)

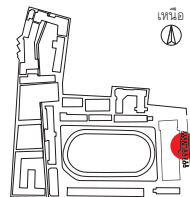
ศรีบูรพาเป็นปัญญาชนที่ต่อสู้เพื่อสิทธิเสรีภาพและประชาธิปไตย มีผลงานเป็นจำนวนมาก เช่น นวนิยายเรื่อง



“แลไปข้างหน้า” และ “ข้างหลังภาพ” เป็นหนึ่งในผู้สร้างจิตวิญญาณธรรมศาสตร์อันสำคัญจากบทความเรื่อง “ตุนักศึกษามธก. ด้วยแว่นขาว” (ในวารสารธรรมจักร 11 ตุลาคม 2495) ที่มีบทสรุปในย่อหน้าสุดท้ายและประโยคสุดท้ายอันทรงพลังที่ว่า “ชาว มธก. รักมหาวิทยาลัยของเขา เพราะว่ามหาวิทยาลัยของเขา รู้จักรักคนอื่นด้วย” ซึ่งตกทอดและพัฒนาโดยชาวธรรมศาสตร์รุ่นต่อๆ มาเป็น “ฉันรักธรรมศาสตร์ เพราะธรรมศาสตร์สอนให้ฉันรักประชาชน”

### 3 ตราธรรมจักร

ตราธรรมจักรที่ตั้งอยู่ริมรั้วด้านสนามหลวง เป็นเสมือนอนุสาวรีย์แห่งสัญลักษณ์ของธรรมศาสตร์ มีสององค์ประกอบรวมอยู่ด้วยกันในตรานี้ คือ ธรรมจักรหรือกงล้อแห่งธรรมอันเป็นสัญลักษณ์ของพุทธศาสนา และ รัฐธรรมนูญฉบับแพนแว่นฟ้า เหมือนกับที่ปรากฏอยู่ ณ อนุสาวรีย์ประชาธิปไตย อันหมายถึงว่า รัฐธรรมนูญเกิดจากประชาชนโดยคณะราษฎร





แล้วจึงนำรัฐธรรมนูญทูลเกล้าฯขึ้นเพื่อให้องค์อธิปัตย์ของระบอบสมบูรณาญาสิทธิราชย์ยอมรับการมีสถานะใหม่ในระบอบประชาธิปไตย คือทรงเป็นสัญลักษณ์ของประเทศและทรงอยู่ใต้รัฐธรรมนูญ ขณะที่อำนาจสูงสุดของประเทศเป็นของประชาชน

ตราธรรมจักรเดิมปรากฏอยู่แต่บนผืนธงหรือบนเอกสาร มีขึ้นครั้งแรกในปี 2479 ต่อมาในปี 2505 นักศึกษาธรรมศาสตร์ได้ทำให้เป็นตรารูปธรรมที่สามารถสร้างขบวนการนิยม “ธรรมจักร” เข้าสู่สนามฟุตบอล ในการแข่งขันฟุตบอลประเพณี จุฬา-ธรรมศาสตร์ เหมือนกับที่จุฬาฯ อัญเชิญ “พระแก้ว” และในปี 2511 ชาวธรรมศาสตร์ก็สร้างความศักดิ์สิทธิ์ให้กับตราธรรมจักรโดยการหล่อโลหะในท่ามกลางพิธีพุทธและพิธีพราหมณ์ ตราธรรมจักรหล่อโลหะนี้ตั้งอยู่ที่ห้องโถงอาคารชั้นล่างของตึกโดม



## 4

## ปืนใหญ่วังหน้า

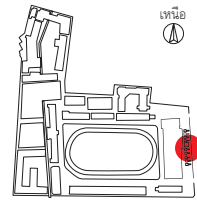
ปืนใหญ่โบราณ 9 กระบอกที่เรียงรายอยู่ริมรั้วด้านสนามหลวง เป็นปืนใหญ่ที่ผลิตจากอังกฤษ ต้องใส่ดินปืนและลูกปืนทางปากกระบอก ปืนใหญ่เหล่านี้เป็นของวังหน้า หรือกรมพระราชวังบวรสถานมงคล ซึ่งระบบวังหลวง-วังหน้า (พระบรมมหาราชวัง-กษัตริย์-วังหน้า-วังหลัง) เป็นระบบที่สร้างขึ้นมาในสมัยพระมหากษัตริย์ราชวงศ์จักรี หลังการเสียกรุงศรีอยุธยาครั้งแรก เพื่อจัดระเบียบการสืบอำนาจทางการเมืองต่อจากองค์กษัตริย์ โดยนัยนี้ ผู้ดำรงตำแหน่งวังหน้าจึงเป็นเสมือนหมายเลขสองรองจากองค์กษัตริย์



ระบบวังหลวง-วังหน้า  
ราชวงศ์จักรีแห่งกรุงรัตนโกสินทร์ได้  
นำมาใช้เป็นระบบหลักทางการเมือง  
ด้วย และเมื่อเวลาผ่านไปราวเกือบ  
หนึ่งศตวรรษ ในสมัยรัชกาลที่ 5  
ด้วยพระราชอำนาจที่เพิ่มมากยิ่งขึ้น

ระบบการเมืองนี้จึงถูกยกเลิก โดยใช้ระบบการสืบทอดตำแหน่ง  
ทางลำดับสายโลหิตจากองค์กษัตริย์แทน ดังนั้น พื้นที่วังหน้า  
จึงถูกรื้อทำลายลง บางส่วนกลายเป็นสนามหลวงตอนบน เป็น  
พิพิธภัณฑสถานแห่งชาติ เป็นธรรมศาสตร์ทำพระจันทร์ ฯลฯ

ปืนใหญ่ของวังหน้า ก็เป็นอาวุธที่กำลังตกยุค เพราะ  
ปืนใหญ่อุ่นใหม่ที่ใส่ลูกปืนทางท้ายกระบอกและมีประสิทธิภาพ  
สูงกว่าของโลกตะวันตกกำลังเข้ามาแทนที่ ปืนใหญ่วังหน้าจึง  
ถูกกำจัดด้วยวิธีการฝังไว้ในอาณาบริเวณวังหน้าเดิม ด้วยเหตุนี้  
ปืนใหญ่ทั้ง 9 ที่แสดงอยู่บริเวณนี้ จึงเป็นปืนใหญ่ที่สุดได้จาก  
การก่อสร้างประตูป้อมในวาระ 50 ปีธรรมศาสตร์ ปี 2527

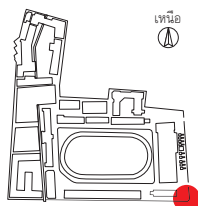






5

## กำแพงชรา-ประตูป้อม



กำแพงชรา เป็นชื่อเรียกขานกำแพงโบราณที่ก่ออิฐถือปูน มีใบเสมาอยู่ริมถนนพระจันทร์ อันเป็นถนนที่ร่มรื่นด้วยต้นประดู่สูงใหญ่ ที่ปลูกไว้เพื่อรำลึกถึงชัยชนะของพลั้งประชาชน ในเหตุการณ์ 14 ตุลาคม 2516

กำแพงชราคือแนวกำแพงของวังหน้า หรือ พระราชวังบวรสถานมงคล ที่สร้างขึ้นพร้อมกับการสร้างกรุงรัตนโกสินทร์ จากแนวกำแพงที่เคยมี 4 ด้าน ก็เหลือเพียงช่วงเดียวทางด้านใต้ของวังนี้ อันเป็นผลจากการล้อมระบบวังหลวง-วังหน้าลงในสมัยรัชกาลที่ 5 กำแพงด้านต่างๆ จึงถูกทำลายลงไป แต่เนื่องจากพื้นที่บริเวณธรรมศาสตร์เป็นพระราชฐานส่วนใน จึง

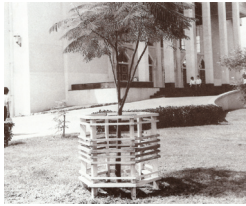
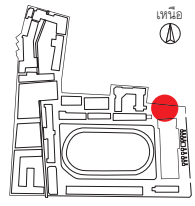


ยังคงไว้ให้เป็นที่อยู่อาศัยของฝ่ายหญิงวังหน้าเดิม โดยสร้างประตูป้อมตรงหัวมุมถนนพระจันทร์-สนามหลวงไว้ให้เป็นประตูทางออกด้านตะวันออก

ประตูป้อมที่สร้างสมัยรัชกาลที่ 5 ก็ถูกรื้อลงเมื่อคราวสร้างหอประชุมใหญ่ในวาระครบรอบ 20 ปีธรรมศาสตร์ ปี 2497 เพื่อสร้างแนวกำแพงรั้วเหล็กแทน แต่ในวาระครบรอบ 50 ปีธรรมศาสตร์ ปี 2527 ประตูป้อมก็ถูกสร้างขึ้นใหม่เป็นประตูที่ปิดตลอดเวลา

6 ต้นทางนกยูงฝรั่ง

หน้าหอประชุมใหญ่ มีต้นทางนกยูงฝรั่งที่พระบาทสมเด็จพระเจ้าอยู่หัวภูมิพลอดุลยเดช ทรงปลูกไว้จำนวน 5 ต้นเมื่อปี 2506 ทั้งนี้เพราะดอกทางนกยูงฝรั่งมีสีเหลืองแดงอันสอดคล้องกับสีประจำมหาวิทยาลัย ในปี 2507 พระองค์เสด็จทรงดนตรีที่หอประชุมใหญ่ฯ ได้พระราชทานเพลง “ยูงทอง” ให้เป็นเพลงประจำมหาวิทยาลัย

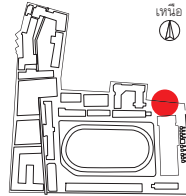




## 7

## ลานประวัติธรรมศาสตร์

ลานหน้าหอประชุมใหญ่ เป็นที่ตั้งประติมากรรมแสดงเรื่องราวความเป็นมาของธรรมศาสตร์ นับแต่การปฏิวัติ 2475 มาจนถึงเหตุการณ์พฤษภาประชาธรรม 2535



ประติมากรรมชิ้นแรก *กำเนิดประชาธิปไตย* เป็นศาลา รูป 6 เหลี่ยมยอดแหลม อันหมายถึงหลัก 6 ประการของ คณะราษฎร ซึ่งธรรมศาสตร์ถือกำเนิดจากหลักที่ 6 คือหลัก การศึกษา ตรงกลางศาลามีหมุดทองเหลืองซึ่งจำลองมาจาก หมุดที่ลานพระบรมรูปทรงม้า อันเป็นจุดกำเนิดของการปฏิวัติ เมื่อปี 2475 ที่จารึกข้อความว่า “24 มิถุนายน 2475 เวลาอรุณ ฤกษ์ ที่นี่ คณะราษฎรได้ก่อกำเนิดรัฐธรรมนูญเพื่อความเจริญ ของชาติ” อันเป็นการยืนยันด้วยว่า รัฐธรรมนูญฉบับแรกของ ไทยเกิดจากการปฏิวัติของคณะราษฎร



ชั้นที่ 2 กำเนิดธรรมศาสตร์  
2477 มีภาพนักศึกษาชายหญิง โดม  
ตราธรรมจักร และสมุดบันทึกคำ  
ประกาศตั้งมหาวิทยาลัย



ชั้นที่ 3 ธรรมศาสตร์กับ  
ขบวนการเสรีไทย ปี 2484-2488 มี  
โดมเป็นสัญลักษณ์ของการเป็นศูนย์  
บัญชาการเสรีไทยสมัยสงครามโลก  
ครั้งที่ 2 และนักศึกษาธรรมศาสตร์  
จำนวนมากได้เป็นพลพรรคเสรีไทย  
เพื่อกู้ชาติ



ชั้นที่ 4 พลังนักศึกษา  
ธรรมศาสตร์ ทศวรรษ 2490 ผสม  
ผสานเรื่องราวของนักศึกษาที่ต่อสู้  
เรียกร้องมหาวิทยาลัยคืนจากการ  
ยึดครองของฝ่ายกองทัพบกเมื่อปี  
2494 และการต่อสู้เพื่อสันติภาพ  
รณรงค์ไม่ให้ไทยร่วมรบในสงคราม  
เกาหลี





ชั้นที่ 5 นักศึกษายุคสายลมแสงแดด ทศวรรษ 2500 เป็นภาพนักศึกษาชายหญิงเวียนว่ายในวัฏสงสารของงานรื่นเริงเต้นรำ ปัจจุบันสำคัญเพราะนโยบายรัฐบาลทหารที่ห้ามนักศึกษายุ่งเกี่ยวกับการเมือง

อีกด้านเป็นประติมากรรมเรื่องราวยุคทศวรรษ 2510 นักศึกษายุคฉันทน์จึงมาหาความหมาย ที่แหกกรงกรอบความคิดและประเพณีเดิม เพื่อแสวงหาความหมายของชีวิตที่ดีมีคุณค่า ทั้งของตนและของสังคมไทย



ชั้นที่ 6 นักศึกษา  
กับ 14 ตุลาคม 2516 วัน  
ประชาธิปไตย จารีกภาพ  
การเคลื่อนไหวเพื่อเรียกร้อง  
รัฐธรรมนูญจากรัฐบาล  
เผด็จการทหารจอมพล  
ถนอม กิตติขจร จนต้อง  
ต่อสู้จากการถูกทหาร

ปราบปรามอย่างรุนแรง ในที่สุดก็กลายเป็นพลังที่เริ่มสามารถ

ทำลายโซ่ตรวนและกำแพงของอำนาจเผด็จการ เพื่อแสวงหาเสรีภาพและประชาธิปไตย



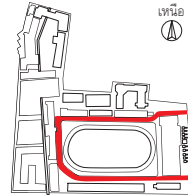
วันที่ 7 “6 ตุลาคม 2519” อาชญากรรมโดยรัฐไทย เป็นวันที่ธรรมศาสตร์ถูกใช้เป็นพื้นที่สังหารหมู่กลางพระนคร โดยกองกำลังตำรวจของรัฐไทย และกลุ่มอนุรักษนิยมขวาจัด ในนามหลายองค์กร ที่อ้างชื่อหาว่านักเรียน นักศึกษา

ประชาชนที่ชุมนุมต่อต้านการกลับมาของสามเณรถนอม ทรราชย์เมื่อครั้ง 14 ตุลา นั้นเป็นคอมมิวนิสต์และกระทำการหมิ่นพระบรมเดชานุภาพ ในประติมากรรมบันทึกไว้ถึงภาพของบุคคลที่ถูกกระทำเลวร้ายในวันนั้น รวมทั้ง อาจารย์ป่วย อังภาภรณ์ อธิการบดีธรรมศาสตร์



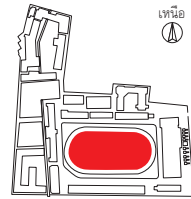
วันที่ 8 พฤษภาคมประชา-ธรรม 2535 ที่แสดงว่าประชา-ธิปไตยที่แท้จริงจะได้มาด้วยการรวมตัวของพลังประชาชน มิอาจมีหนทางอื่นได้ ใจกลางของภาพเป็นอนุสาวรีย์ประชา-ธิปไตย ที่ด้านหน้ามีรั้วลวด-หนามสัญลักษณ์เผด็จการ

ทหาร มีข้อความ “วันนี้พบกันที่ลานโพธิ์” และชื่อเรียกร่องของยุคสมัยคือ “นายกฯ ต้องมาจากการเลือกตั้ง”



## 8 ถนนเดือนตุลา

ด้านหน้าประตูทางเข้าธรรมศาสตร์ด้านหอประชุมใหญ่ มีป้ายชื่อถนนเขียนว่า “ถนนเดือนตุลา” ถนนนี้คือถนนที่วิ่งเข้าสู่ธรรมศาสตร์ล้อมสนามฟุตบอล จนมาสิ้นสุดที่ประตูทางออกด้านหอประชุมศรีบูรพา ทั้งนี้เพื่อรำลึกถึง 2 เหตุการณ์สำคัญที่เกิดขึ้นที่ธรรมศาสตร์ อันเป็นเหตุการณ์ที่เรียกว่าเป็นสองด้านของเหรียญเดียวกัน คือ เหตุการณ์ 14 ตุลาคม 2516 ที่ทำให้ประเทศฟื้นความเป็นประชาธิปไตย และเหตุการณ์ 6 ตุลาคม 2519 วันอาชญากรรมโดยรัฐไทยและกลับคืนสู่ความเป็นเผด็จการสมบูรณลัทธิ



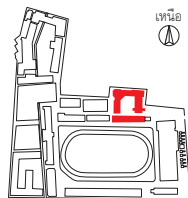
## 9 สนามฟุตบอล

สนามฟุตบอลธรรมศาสตร์ เป็นพื้นที่ที่ใช้ในหลากหลายกิจกรรม เป็นสนามกีฬา เป็นพื้นที่รับ “เพื่อนใหม่” ของธรรมศาสตร์ เป็นจุดถ่ายรูปของบัณฑิตธรรมศาสตร์คู่กับโดมที่สวยงาม เป็นสถานชุมนุมทางการเมืองที่สำคัญเช่น 14 ตุลา และเป็นพื้นที่ที่นักศึกษาทั้งชายหญิงถูกกวาดจับบังคับให้นอนถอดเสื้อผ้าหน้าในข้อหาเป็นผู้กระทำความผิดที่ต่อสู้เพื่อประชาธิปไตยให้กับประเทศของตนเองเมื่อ 6 ตุลาคม 2519 ฯลฯ





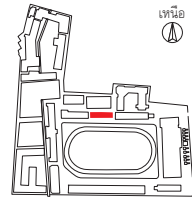
หอพระพุทธลีหิงค์ เป็นพระพุทธรูปสำคัญที่สุดของวังหน้าในนาม “พระพุทธธรรมทิวศดา” จำลองขึ้นในวาระครบรอบ 50 ปี ธรรมศาสตร์ (ปี2527) ที่ฐานพระพุทธรูปบรรจุผ้าห่ออัฐิ นายปรีดี พนมยงค์ ที่ท่านผู้หญิงพูนศุข มอบให้หลังจากได้นำอัฐิไปลอยอังคารแล้ว



## 10 คณะนิติศาสตร์

คณะนิติศาสตร์คือฐานรากของการกำเนิดมหาวิทยาลัย วิชาธรรมศาสตร์และการเมือง ในหลักสูตร “ธรรมศาสตร์บังเกิด” ต่อมาเมื่อปรับปรุงหลักสูตรเป็นคณะวิชา นิติศาสตร์จึงเป็น 1 ใน 4 คณะแรกของธรรมศาสตร์เมื่อปี 2492

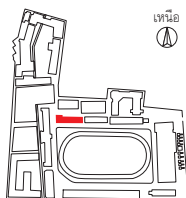
บุคคลสำคัญของคณะนี้คือ ศาสตราจารย์สัญญา ธรรมศักดิ์ อดีตคณบดี ซึ่งในช่วง 14 ตุลาคม 2516 เป็น องคมนตรี และอธิการบดีมหาวิทยาลัยธรรมศาสตร์ ที่ได้รับการประกาศแต่งตั้งโดยตรงจากพระบาทสมเด็จพระเจ้าอยู่หัว ผ่านทางสถานีโทรทัศน์ให้เป็นนายกรัฐมนตรี



11

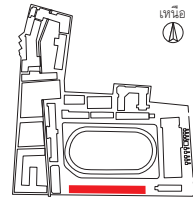
## ตึกกิจกรรมนักศึกษา

อาคารใหญ่โตหลังนี้สร้างเสร็จกลางทศวรรษ 2520 เป็นภาพสะท้อนถึงความสำคัญของพลังนักศึกษาในสังคมการเมืองไทย เป็นศูนย์รวมของชุมนุมกิจกรรมต่างๆ รวมทั้ง อมช. (องค์การนักศึกษามหาวิทยาลัยธรรมศาสตร์) ที่เน้นภารกิจทางสังคมการเมืองไทย ต้นทศวรรษ 2550 เป็นอาคารที่เกือบร้าง เพราะนักศึกษาย้ายไปอยู่ที่ธรรมศาสตร์ ศูนย์รังสิต



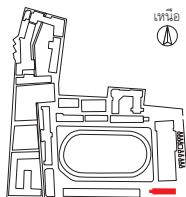
## 12 คณะวารสารศาสตร์และสื่อสารมวลชน

ตั้งเป็นคณะวิชาเมื่อปี 2522 โดยแยกออกมาจากคณะสังคมสงเคราะห์ศาสตร์มาตั้งแต่ปี 2513 โดยเป็นแผนกอิสระ ทั้งนี้เพราะพลังของศาสตร์ด้านนี้กำลังกลายเป็นพลังที่สำคัญที่สามารถเปลี่ยนแปลงโลกและสร้างเสริมสิทธิเสรีภาพของปวงชนได้



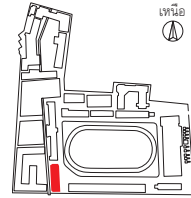
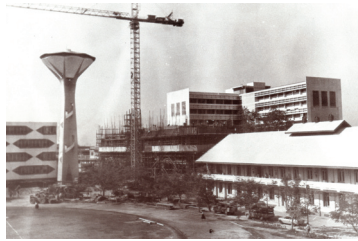
### 13 คณะพาณิชยศาสตร์และการบัญชี

เรียกคณะนี้ทั่วไปว่า “พาณิชย” หรือ “บัญชี” เป็น 1 ใน 4 คณะแรกของธรรมศาสตร์ปี 2492 ที่จริงแล้วศาสตร์ด้านนี้เป็นศาสตร์ที่สำคัญและกำเนิดหลังการก่อตั้งธรรมศาสตร์ไม่นานนัก แต่เนื่องจากไม่มีการให้ปริญญาบัตรจึงไม่ค่อยเป็นที่จดจำ ตลอดมานั่นเป็นคณะยอดนิยมที่มีนักศึกษาจำนวนมากสนใจเข้าศึกษาไม่น้อยไปกว่านิติศาสตร์



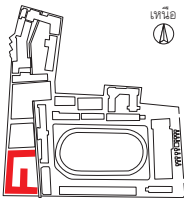
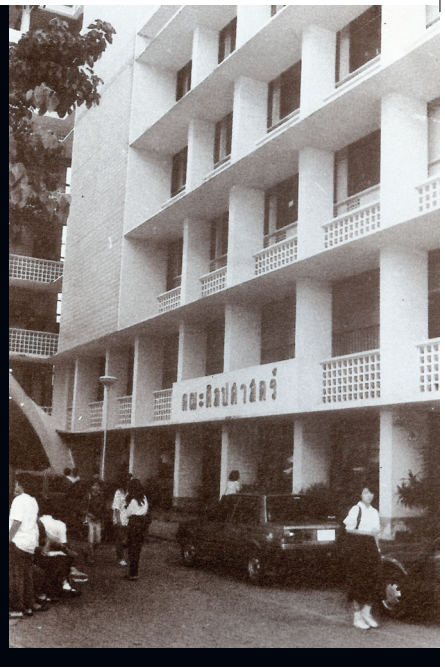
## 14 อาคารคณะสังคมสงเคราะห์ศาสตร์

คณะสังคมสงเคราะห์ศาสตร์เป็นคณะที่ตั้งขึ้นเมื่อปี 2497 เพื่อสนองต่อนโยบายของรัฐบาลที่ต้องการส่งเสริมด้านการประชาสัมพันธ์และการประกันสังคม ในบริบทสงครามเย็นของโลกที่กำลังตึงเครียด แต่การเกิดของคณะนี้แบ่งออกเป็น 2 ส่วน หนึ่งคือด้านสังคมสงเคราะห์ อีกหนึ่งคือด้านวารสารศาสตร์ สำหรับแผนกสังคมวิทยาและมานุษยวิทยา เกิดในปี 2508 ในท่ามกลางสงครามเวียดนามและการต่อสู้ปราบปรามคอมมิวนิสต์ โดยแยกออกมาเป็นคณะวิชาที่อยู่อาคารเดียวกันในปี 2527



## 15 ตึกอเนกประสงค์ 1

ตึกอเนกประสงค์ 9 ชั้นนี้เป็นตึกที่สูงที่สุดที่ธรรมชาติรทำพระจันทร์สามารถสร้างขึ้นได้ก่อนที่จะมีระเบียบว่าด้วยการสงวนรักษา “เกาะรัตนโกสินทร์” ขณะที่ศิริราช มหาวิทยาลัยมหิดล ซึ่งตั้งอยู่อีกฟากฝั่งของแม่น้ำเจ้าพระยา ซึ่งก่อสร้างจนเติบโตเป็นมหาอาณาจักร หน่วยงานภายในตึกนี้ส่วนใหญ่เป็นหน่วยงานด้านวิชาการและการบริหาร เช่น สำนักบัณฑิตอาสาสมัคร (ปี 2512) สถาบันไทยคดีศึกษา (ปี 2514) สถาบันทรัพยากรมนุษย์ (ปี 2524) วิทยาลัยนานาชาติปรีดี พนมยงค์ (ปี 2551) ฯลฯ

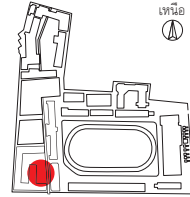
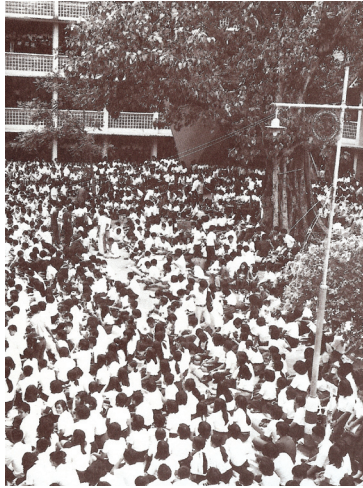


## 16 คณะศิลปศาสตร์

คณะศิลปศาสตร์เป็นคณะที่เกิดขึ้นปี 2505 เพื่อตอบสนองต่อการเปิดตลาดวิชาของธรรมศาสตร์ โดยเป็นมหาวิทยาลัยระบบจำกัดจำนวนผู้เข้าศึกษาด้วยวิธีการสอบคัดเลือก ดังนั้นก่อนที่นักศึกษาจะเข้าไปศึกษาเพื่อสร้างความชำนาญการเฉพาะด้าน หลักสูตรวิชาพื้นฐานจึงถูกสร้างขึ้น โดยคณะนี้ดูแลหลักสูตรดังกล่าวเป็นหลัก ปัจจุบันมี 18 สาขาวิชาที่ส่วนใหญ่คือสาขาวิชาด้านภาษาของประเทศต่างๆ นอกจากนี้ยังมีสาขาจิตวิทยา บรรณารักษศาสตร์ ประวัติศาสตร์ รัสเซียศึกษา อังกฤษ-อเมริกันศึกษา และเอเชียตะวันออกเฉียงใต้ศึกษา



ด้านข้างของอาคารคณะศิลปศาสตร์นี้ จะเห็นตัวอักษรจารึกพ่อขุนรามคำแหงแห่งสุโขทัย อันสะท้อนให้เห็นว่าตึกนี้สร้างขึ้นในยุคที่สังคมไทยใคร่ใส่ใจในจารึกหลักนี้ยิ่ง ปัจจุบันจารึกพ่อขุนรามฯ ได้รับการศึกษาค้นคว้าถกเถียงกัน ในประเด็นว่า เป็นจารึกที่สร้างขึ้นเมื่อ 700 ปี สมัยสุโขทัย หรือสร้างขึ้นเมื่อราว 150 ปีที่ผ่านมาแน่



## 17 ลานโพธิ์

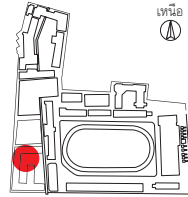
ลานโพธิ์เป็นลานจอดรถที่ไม่ใหญ่นัก มีต้นโพธิ์ที่มีอายุราวร้อยปีเป็นหลักหมาย เชื่อว่าต้นโพธิ์นี้เกิดจากการถ้ำมูลของนก แต่ลานโพธิ์นี้ก็กลายเป็นลานทางประวัติศาสตร์และการเมืองของธรรมศาสตร์และสังคมไทย เมื่อการรวมพลังของนักศึกษาในเหตุการณ์ 14 ตุลาคม 2516 เริ่มต้นที่ลานแห่งนี้ หลังจากนั้น นักศึกษาก็ใช้ลานโพธิ์เป็นลานที่รณรงค์ทางสังคมการเมืองตลอดมา และลานโพธิ์ก็เป็นจุดเริ่มของการ





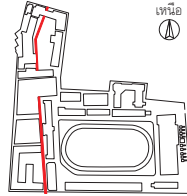
กล่าวหาว่านักศึกษาหมิ่นพระบรมเดชานุภาพ อันนำไปสู่การ  
กระทำอาชญากรรมโดยรัฐอย่างป่าเถื่อนเมื่อ 6 ตุลาคม 2519

เหตุการณ์พฤษภาประชาธรรม 2535 นักศึกษาก็ใช้  
ลานโพธิ์เป็นที่ระดมพลังเพื่อต่อต้านรัฐบาลทหาร และแม้ว่า  
นักศึกษารวมศาสตร์เกือบทั้งหมดจะย้ายไปเรียนที่รังสิตแล้ว  
ก็ตาม แต่เมื่อต้องรณรงค์ถอดถอน พ.ต.ท.ทักษิณ ชินวัตร  
ออกจากตำแหน่งนายกรัฐมนตรีเมื่อกลางปี 2549 นักศึกษาก็  
จำต้องย้อนกลับมารณรงค์ที่ลานโพธิ์ ซึ่งแนวโน้มการใช้พื้นที่  
เพื่อกิจกรรมทางสังคมการเมืองของนักศึกษารวมศาสตร์คง  
ลดน้อยถอยลงไปทุกชั่วขณะ เพราะธรรมศาสตร์ทำพระจันทร์  
เหลือนักศึกษาปริญญาตรีจำนวนน้อย



## 18 จิงหน่อง

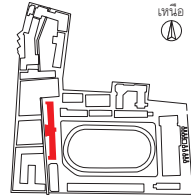
จิงหน่อง เป็นชื่อที่นักศึกษาธรรมศาสตร์เรียกขานประติมากรรมสำริดที่ชื่อ “นักศึกษา” ซึ่งเป็นนักคิดไทย โดยอาจารย์เชียน ยิ้มสิริ แห่งมหาวิทยาลัยศิลปากรเป็นผู้ออกแบบสร้าง มุ่งหมายตั้งประดับไว้กลางสวนศิลป์ เพื่อแสดงออกถึงการเป็นแหล่งสร้างภูมิปัญญาของเหล่านักศึกษา ในปัจจุบันจิงหน่องได้รับการเคารพจากคนบางกลุ่มในฐานะเป็นผี ที่จะนำของเช่นไหว้รูปเทียนมาบูชาอย่างมากมายในช่วงสอบกลางภาคและปลายภาคเพื่อขอคะแนนสอบที่ดีๆ



## 19 ถนน 16 สิงหาคม

ถนน 16 สิงหาคม เป็นถนนจากประตูท่าพระจันทร์ ขนานแม่น้ำเจ้าพระยา ถึงประตูท่าพระอาทิตย์ แนวถนนนี้คือแนวกำแพงวังหน้าและกำแพงพระนคร ซึ่งทั้งกำแพงเมือง-กำแพงวังหน้า ป้อมพระจันทร์และป้อมพระอาทิตย์ ถูกทุบทำลายสมัยรัชกาลที่ 5

ถนน 16 สิงหาคม เป็นชื่อเพื่อระลึกถึง “วันประกาศสันติภาพ” 16 สิงหาคม 2488 ที่ประกาศให้การประกาศเข้าร่วมสงครามกับฝ่ายอักษะของรัฐบาลทหารไทยในสมัยสงครามโลกครั้งที่ 2 เป็น “โมฆะ” เพราะไม่ต้องตามเจตจำนงของประชาชนชาวไทย อันเป็นปัจจัยหนึ่งที่ช่วยให้ไทยรอดพ้นจากการตกเป็นประเทศผู้แพ้สงคราม



## 20 ตึกโดม

ตึกโดม เป็นการเชื่อมตึกสองชั้น 4 ตึกเข้าด้วยกัน ที่ธรรมศาสตร์ได้มาพร้อมๆกับที่ดินที่ซื้อไว้เมื่อแรกสถาปนามหาวิทยาลัย ทั้งนี้เป็นการซื้อด้วยเงินค่าลงทะเบียนเรียนของเหล่านักศึกษารุ่นแรกๆ นั่นเอง โดยตรงกลางตึก สถาปนิกได้ออกแบบสร้างเป็นตึก 3 ชั้น เหนือหลังคามีสัญลักษณ์เป็น “โดม” แบบเหลี่ยม ซึ่งต่อมาชาวธรรมศาสตร์เรียกกันว่า “แม่โดม”

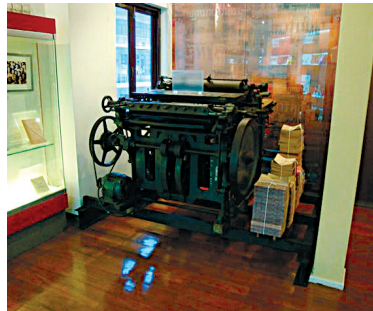
ปัจจุบันตึกโดมที่เหลืออยู่นั้นคือความยาวครึ่งหนึ่งของตึกโดมเดิม โดยในส่วนของตึกทั้งสองข้างถูกรื้อเพื่อนำพื้นที่ไปสร้างอาคารใหม่ ด้านหนึ่งนั้นสร้างเป็นอาคารบรรยายรวม ต่อมาก็ใช้สร้างหอสมุดปรีดี ส่วนอีกด้านหนึ่งนั้นถูกรื้อเพื่อใช้สร้างอาคารอนุประสงค์ 1



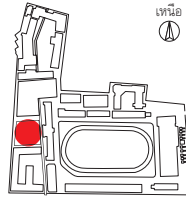
ตึกโดมเป็นศูนย์กลางการบริหารของธรรมศาสตร์ที่เคยคึกคัก ปัจจุบันอยู่ในสภาพเชิงพิพาทกัน โดยห้องโถงชั้นล่างมีตราธรรมจักรตั้งอยู่ ที่นักศึกษาจะมาเซียมตราธรรมจักรนี้ไปเข้าสู่ขบวนแห่ในฟุตบอลประเพณีจุฬาฯ-ธรรมศาสตร์ทุกปี

ส่วนต่อขยายที่ชั้นสอง เป็นห้องอนุสรณ์สถานปรีดีพนมยงค์ ซึ่งสร้างขึ้นหลังการอสัญกรรมของนายปรีดี ผู้ประกาศนการ ต่อมาได้มีการปรับปรุงการจัดแสดงในห้องอนุสรณ์แห่งนี้อีกครั้งเมื่อต้นทศวรรษ 2550 ที่เน้นถึงความคิดและอุดมการณ์ของนายปรีดีเป็นสำคัญ เอกสารสำคัญชิ้นหนึ่งในห้องนี้ที่ต้องอ่านคือ “ประกาศคณะราษฎร” ฉบับที่ 1 เมื่อครั้งล้มระบอบสมบูรณาญาสิทธิราชย์ ที่คณะราษฎรได้สถาปนาระบอบประชาธิปไตยและรัฐธรรมนูญขึ้นเป็นครั้งแรกบนแผ่นดินนี้

ห้องทำงานของนายปรีดี พนมยงค์ ผู้ประกาศนการ ที่ชั้นสอง ซึ่งเคยเป็นศูนย์บัญชาการของขบวนการเสรีไทยสมัยสงครามโลกครั้งที่ 2 ที่มีนายปรีดีเป็นผู้นำในนาม “รูท” (RUTH) ปัจจุบันใช้เป็นห้องพักรับรอง



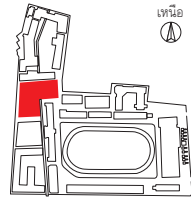
ชั้นสามซึ่งเป็นชั้นของนาฬิกาไขลานอันใหญ่ของตึกโดม ได้รับการปรับปรุงให้เป็น “หอประวัติศาสตร์ ๑” ของธรรมศาสตร์ จัดแสดงเรื่องราวของธรรมศาสตร์ทั้งการเรียนการสอนและกิจกรรมต่างๆ ผ่านตามลำดับของกาลเวลา ที่น่าสนใจ เช่น แท่นพิมพ์แท่นแรกของโรงพิมพ์ธรรมศาสตร์ เลือกลีองแดงของกีฬาฟุตบอลประเพณีนี้ต่างๆ ทั้งยังเป็นจุดชมวิวด้านสนามฟุตบอลและหอประชุมใหญ่ และชมวิวด้านแม่น้ำเจ้าพระยาที่มีเสน่ห์ยิ่ง



## 21 ลานปริดี

ลานปริดี เป็นชื่อเรียกพื้นที่ที่มีอนุสาวรีย์ของนายปริดีพนมยงค์ ผู้ประศาสน์การธรรมศาสตร์ตั้งอยู่ หลังการอสัญกรรมของนายปริดีที่ปารีส ฝรั่งเศส การสร้างอนุสาวรีย์ให้แก่นายปริดีนั้นเป็นไปอย่างยากลำบาก เพราะนายปริดียังอยู่ในฐานะของ “ปีศาจคอมมิวนิสต์” และ “ปีศาจเรื่องการสวรรคตของรัชกาลที่ 8” ที่ฝ่ายเผด็จการทหารใช้ประโยชน์ทางการเมืองจากภาพลักษณ์ “ปีศาจ” ที่มอบให้นายปริดีตลอดมา แต่ด้วยพลังกดดันทางสังคมของศิษย์เก่าธรรมศาสตร์และปัญญาชน จึงทำให้อนุสาวรีย์ “สามัญชน” ผู้ไม่มีชั้นได้

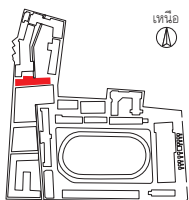
ลานปริดีถูกใช้ในกิจกรรมหลากหลายด้าน ทั้งงานเลี้ยงประจำปีของเจ้าหน้าที่ งานสังสรรค์ของนักศึกษา พื้นที่กิจกรรมของนักศึกษา และเป็นพื้นที่ชุมนุมจุดเทียนเพื่อเรียกร้องประชาธิปไตยทั้งในกรณีสังคมไทย และในกรณีขององชานซูจี แห่งพม่า



## 22 หอสมุดปรีดี พนมยงค์ (หอสมุดกลาง)

หอสมุดนี้เป็นหอสมุดใต้ดิน ที่ย้ายมาจากหอสมุดกลาง จากตึกเก่าในวาระธรรมศาสตร์ครบรอบ 60 ปี หอสมุดธรรมศาสตร์ได้ชื่อว่าเป็นหอสมุดที่มีหนังสือและวารสารด้านสังคมศาสตร์และมนุษยศาสตร์ทั้งภาษาไทยและภาษาอังกฤษที่อยู่ในอันดับแนวหน้าสุดของสังคมไทย รวมทั้งหนังสือพิมพ์รายวันเย็บเล่มที่ย้อนไปได้ถึงต้นทศวรรษ 2500

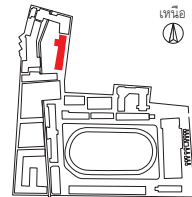




## 23 คณะเศรษฐศาสตร์

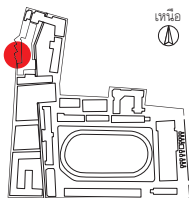
คณะเศรษฐศาสตร์ เป็น 1 ใน 4 คณะวิชาแรกที่จัดตั้งเมื่อปี 2492 และเป็นคณะเศรษฐศาสตร์แห่งแรกของประเทศไทย คณะนี้เติบโตอย่างรวดเร็วในยุคการวางแผนพัฒนาเศรษฐกิจแห่งชาติในช่วงต้นทศวรรษ 2500

บุคคลสำคัญของคณะนี้ คือ ดร.ป๋วย อึ๊งภากรณ์ ขณะที่ยังดำรงตำแหน่งผู้ว่าการธนาคารแห่งประเทศไทยปี 2502-2514 ก็ดำรงตำแหน่งเป็นคณบดีคณะนี้ด้วยในปี 2507-2514



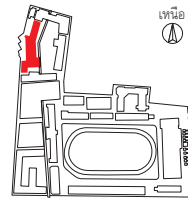
## 24 คณะรัฐศาสตร์

คณะรัฐศาสตร์ เป็น 1 ใน 4 คณะวิชาแรกที่ตั้งเมื่อปี 2492 ได้ชื่อว่าเป็น “สิงห์แดง” ที่เคยเน้นผลิตบัณฑิตเพื่อตอบสนองการขยายตัวของภาคราชการในยุคที่สังคมไทยเป็นรัฐราชการ โดยเฉพาะด้านการปกครองส่วนภูมิภาค ปัจจุบันมีการผลิตบัณฑิตสามสาขา ได้แก่ การเมืองการปกครอง การบริหารรัฐกิจ และความสัมพันธ์ระหว่างประเทศ



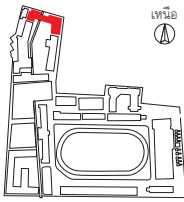
## 25 ศาลสิงห์โตทอง

สิงโตหิน ริมแม่น้ำเจ้าพระยา เชื่อกันว่าเป็นอับเฉาลำภา  
เรือจากเมืองจีน ไม่ทราบแน่ชัดว่าตั้งอยู่ที่นี้เมื่อไหร่ แต่ได้รับ  
การเคารพจากชาวธรรมศาสตร์ในฐานะเป็น เจ้าแม่สิงห์ และมี  
ที่ตั้งสอดคล้องกับคณะรัฐศาสตร์ ซึ่งสัญลักษณ์คือ สิงห์แดง



## 26 อาคารอเนกประสงค์ 2 (โรงอาหาร)

อาคารนี้สร้างขึ้นในวาระครบรอบ 60 ปีพุทธศตวรรษ  
 ชั้นล่างยังคงเป็นโรงอาหารใหญ่ อีกสองชั้นเป็นห้องบรรยาย  
 แต่ด้วยปัจจัยที่ธรรมชาติมีข้อจำกัดของการสร้างตึกสูง  
 อาคารนี้จึงสร้างส่วนจอร์จลงสู่ใต้ดินอีก 3 ชั้น และเนื่องจาก  
 ในช่วงการก่อสร้าง ได้ค้นพบฐานรากของแนวกำแพงวังหน้า  
 ซึ่งทำหน้าที่กำแพงพระนครด้วย ดังนั้น จึงมีการจำลองแนว  
 กำแพงนี้มาไว้บนพื้นดินทั้งที่ในโรงอาหารและลานนอกอาคาร



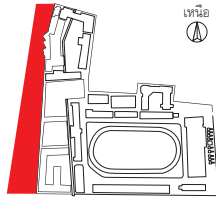
เหนือ



## 27 อาคารอเนกประสงค์ 3 (ตึกหอสมุดเก่า)

อาคารนี้เดิมเป็นห้องสมุดกลางของธรรมศาสตร์ที่ไม่ต้องจ่ายค่าไฟฟ้าเพื่อการใช้แอร์จำนวนมาก ยกเว้นชั้น 2 ปัจจุบันเป็นที่ตั้งของหลายหน่วยงาน เช่น วิทยาลัยนวัตกรรมการอุดมศึกษา สหวิทยาการศึกษาศาสตร์ศึกษา ฯลฯ

หอจดหมายเหตุและหอประวัติศาสตร์เกียรติยศแห่งมหาวิทยาลัยธรรมศาสตร์ ซึ่งตั้งอยู่ชั้นที่สองของอาคารนี้เป็นหน่วยงานที่เก็บรวบรวมหลักฐานที่เกี่ยวกับธรรมศาสตร์ในด้านต่างๆ และให้บริการค้นคว้าเพื่อการศึกษาและจัดกิจกรรมทางวิชาการ



## 28 แม่น้ำเจ้าพระยา

แม่น้ำเจ้าพระยา คือแม่น้ำที่เป็นเส้นเลือดสำคัญของอาณาจักรโบราณของที่ราบลุ่มเจ้าพระยา ทั้งอยุธยา ธนบุรี และรัตนโกสินทร์ เป็นแม่น้ำที่เกิดจากการรวมตัวของหลายแม่น้ำ และเริ่มเป็นแม่น้ำเจ้าพระยาที่ปากน้ำโพ นครสวรรค์ ไหลคดโค้งเลี้ยวลดกว่า 360 กิโลเมตรลงสู่อ่าวไทย

แม่น้ำเจ้าพระยาช่วงปากคลองบางกอกน้อยถึงปากคลองบางกอกใหญ่ เป็นผลจากการขุดคลองลัดเพื่อความสะดวกของการเดินเรือสำเภาการค้าสู่อยุธยาเมื่อกว่า 400 ปีก่อนสมัยพระไชยราชาธิราช อันทำให้แม่น้ำสายเดิมถูกจัดจำในชื่อของคลองบางกอกน้อยและคลองบางกอกใหญ่

ธรรมศาสตร์เมื่อแรกสถาปนาขึ้น ด้านหน้าธรรมศาสตร์ก็คือด้านริมแม่น้ำเจ้าพระยา จากประตูท่าพระจันทร์ถึงประตูท่าพระอาทิตย์







## บรรณานุกรมเบื้องต้น

- ชาญวิทย์ เกษตรศิริ. บรรณาธิการ. **ธรรมศาสตร์และการเมืองเรื่องพื้นที่**. กรุงเทพฯ : มูลนิธิโครงการตำราสังคมศาสตร์และมนุษยศาสตร์, 2548.
- ชาญวิทย์ เกษตรศิริ และคณะ. **สำนักงานธรรมศาสตร์และการเมือง พ.ศ. 2477-2511**. กรุงเทพฯ : ดอกหญ้า, 2535.
- ชาญวิทย์ เกษตรศิริ และอัครศักดิ์ เพชรเลิศอนันต์. **ปฏิวัติ 2475**. กรุงเทพฯ : มูลนิธิโครงการตำราสังคมศาสตร์ และมนุษยศาสตร์, 2547.
- อัครศักดิ์ เพชรเลิศอนันต์. **ธรรมศาสตร์การเมืองไทย จากปฏิวัติ 2475 ถึง 14 ตุลา 2516-6 ตุลาคม 2519**. กรุงเทพฯ : มติชน, 2547.
- ธรรมศาสตร์ประกาศนาม (ในวาระครบรอบ 70 ปี)**. กรุงเทพฯ : มติชน, 2547.

## ประวัติผู้เขียน

ผู้ช่วยศาสตราจารย์ ดร. อัครศักดิ์ เพชรเลิศอนันต์

- ศิษย์เก่ารัฐศาสตร์ด้านการเมืองการปกครอง ธรรมศาสตร์ รุ่น 2524  
สิงห์แดง 33 และศิษย์เก่าปริญญาโทประวัติศาสตร์ คณะศิลปศาสตร์ จบปี 2534 ต่อมาจบการศึกษาปริญญาเอกด้านประวัติศาสตร์ คณะอักษรศาสตร์ จุฬาลงกรณ์มหาวิทยาลัย เมื่อปี 2550 ปัจจุบันเป็นหัวหน้าภาควิชาสังคมศาสตร์ วิทยาลัยนวัตกรรมการสังคม มหาวิทยาลัยรังสิต
- ผลงานวิชาการที่สำคัญ ได้แก่ "2475 และ 1 ปีหลังการปฏิวัติ", "ข้ออ้างการปฏิวัติ รัฐประหาร และกบฏ ในการเมืองไทยสมัยปัจจุบัน", "การเรียกร้องดินแดน พ.ศ. 2483ฯ", "ม.ร.ว.คึกฤทธิ์ ปราโมช นายกรัฐมนตรี", "บทบาททางการเมืองของจอมพลถนอม กิตติขจร", และ "ธรรมศาสตร์การเมืองไทย : จากปฏิวัติ 2475 ถึง 14 ตุลา 2516 และ 6 ตุลา 2519"

## วีระศักดิ์ กිරิตวิรนนท์

- จบการศึกษาปริญญาตรีสาขาจิตวิทยา จากคณะศิลปศาสตร์ มหาวิทยาลัยธรรมศาสตร์
- จบการศึกษาปริญญาโทสาขาประวัติศาสตร์ จากคณะอักษรศาสตร์ จุฬาลงกรณ์มหาวิทยาลัย
- วิชาที่ชอบสมัยเรียนมัธยมปลายคือ อนุกรมวิธานกับกายวิภาค
- เริ่มต้นความสนใจจากการเรียนจิตวิทยา ปรัชญา ศาสนา ประวัติศาสตร์ เศรษฐศาสตร์การเมือง แล้วจึงสนใจการศึกษาประวัติศาสตร์ความคิด ประวัติศาสตร์นิพนธ์ ปรัชญาประวัติศาสตร์
- ได้สอนหนังสือเกี่ยวกับวิชาวารยธรรมและการศึกษาทางมนุษยศาสตร์ ปัจจุบัน ทำงานด้านวิจัยที่คณะศิลปศาสตร์ มหาวิทยาลัยธรรมศาสตร์

ขอขอบคุณงานประชาสัมพันธ์ที่เอื้อเฟื้อภาพถ่าย

พิมพ์ครั้งที่ 1 1,000 เล่ม

พิมพ์ครั้งที่ 2 1,000 เล่ม

พิมพ์ครั้งที่ 3 11,200 เล่ม

กรุงเทพฯ : บริษัท อาร์ แอนด์ ดี พรินติ้ง จำกัด, 2552

ผู้จัดรูปเล่ม วรรณดี โสภณปฏิมา

# ธรรมศาสตร์ Guidebook



ประวัติศาสตร์ที่มี **"ชีวิต"** อยู่กับผู้คน  
อยู่กับครูบาอาจารย์และเพื่อนฝูง  
มองไปทางไหนก็มีแต่ **"ประวัติศาสตร์"**  
น่าประหลาดมาก เรื่องที่เก่าเรื่องที่น่าจะตายไปแล้ว กลับมี **"ชีวิต"**

**"ประวัติศาสตร์"** ของ **"ธรรมศาสตร์"**  
ซึ่งเกี่ยวข้องอย่างลึกซึ้งกับประวัติศาสตร์การเมืองของชาติ  
กลับมี **"ชีวิต"** ขึ้นมาได้ และนี่ก็อาจจะเกินพอด้วยซ้ำไป  
สำหรับ **"สยามประเทศไทย"** ที่พรวนดินถึง **"ความเก่าแก่"**  
และความเป็น **"อารยะ"** ของชาติ

ดร.ชาญวิทย์ เกษตรศิริ